

Statytojas:	KLAIPĖDOS MIESTO SAVIVALDYBĖ Liepų g. 11, 91502, Klaipėda
Projekto pavadinimas:	Katodinės saugos įrenginio Nr.KSĮ-64-18, Šviesos g. 2/ Kretingos g. 44A, Klaipėdos m., kapitalinio remonto aprašas
Projekto numeris:	PE18-62-TP-KSĮ
Etapas:	Techninis darbo projektas
Statybos rūšis:	Kapitalinis remontas
Projekto dalis:	Elektrotechnika. Elektrocheminė sauga nuo korozijos
Tomas:	1

Projektavo (Atestato. Nr. 110497) _____

Vilnius
2018

PRISIJUNGIMO SĄLYGOS NR. 18-06983D

Parengta: 2018-03-15,
Galioja iki: 2020-03-15

Klientas: KLAIPĖDOS M. SAVIVALDYBĖS ADMINISTRACIJA

Kliento kontaktiniai duomenys: Liepų g. 11, Klaipėda, Klaipėdos m.

Objekto pavadinimas: Dujų tinklai

Objekto adresas: Klaipėdos m. sav. Šviesos g.2/Kretingos g. 44A

Kliento dujų sistemos prisijungimo taško parametrai

Dujotiekio tipas	Plieninis
Dujotiekio skersmuo, mm	108
Maksimalus dujų slėgis, bar	0,023
Minimalus dujų slėgis, bar	0,013
Maksimali dujų transportavimo galia, m3/val	0

1. Šios prisijungimo sąlygos išduodamos atsakant į Kliento pateiktą paraišką Nr. 18-06983D dėl AB „Energijos skirstymo operatorius“ (toliau – Bendrovė) dujų tinklų ir įrenginių iškėlimo/ rekonstravimo.

2. Vartotojo dujų sistemos prisijungimo vieta:

3. Kliento veiksmai įgyvendinant sąlygas:

3. Kliento veiksmai įgyvendinant Objekto prijungimą:

3.1. Projekte numatyti:

3.1.1. esamo mažo slėgio PL 108 dujotiekio rekonstravimą, inventorinis Nr. 3220011;

3.1.2. anodinį įžeminimą suprojektuoti ir įrengti kitoje vietoje. Sotis lieka toje pačioje vietoje prie TP;

3.1.3. katodinės stoties prijungimą prie dujotiekio kitoje vietoje prie MSD ir VSD.

3.1.4. numatyti esamo anodo įžeminimo kabelio ir jėgos kabelio perklojimą atskiruose dėkluose po dangomis ir numatyti apsaugos zonas;

3.2. Anodo įžeminimo, jėgos kabelio iškėlimo projektas ir darbai vykdomi vartotojo lėšomis;

3.3. Bendrovės naudai, turi būti nustatytas neatlygintinas neterminuotas servitutas ir sudaryta servituto sutartis o tuo atveju kai žemės sklypo, kuris nėra suformuotas ir įregistruotas kaip turtinis vienetas, ar kito nekilnojamojo daikto savininkas yra valstybė ar savivaldybė turi būti gautas ir Bendrovei pateiktas raštiškas žemės (statinio) savininko arba jo įgalioto atstovo sutikimas dujotiekiui (įrenginiams) įrengti;

3.4. Darbus atlikti vadovaujantis “Elektros linijų ir instaliacijos įrengimo taisyklėmis”, Lietuvos standartu LST EN 12954 “Užkastų arba panardintų metalinių konstrukcijų katodinė apsauga. Bendrieji principai ir jų taikymas vamzdynamics”. LST EN 12068 „Katodinė apsauga . Užkastų arba panardintų plieno vamzdžių apsauga nuo korozijos išorinėmis organinėmis dangomis kartu su katodine apsauga. Juostos ir suslūgstančios medžiagos“

3.5. Projektas, dėl jo atitikimo aukščiau nurodytoms sąlygoms, turi būti pateiktas suderinimui AB „Energijos skirstymo operatorius“ (toliau – Bendrovei). Projekto atitikimas teisės aktų reikalavimams ir/ar jis nepažeidžia trečiųjų šalių interesų nėra vertinamas;

3.6. vadovaujantis Lietuvos Respublikos statybos įstatymu, LR Energetikos įstatymo 15 straipsnio 4 dalies reikalavimais, dėl gamtinių dujų skirstymo sistemos, nuosavybės teise priklausančios Bendrovei perkėlimo (rekonstravimo), užsakovas (-ai) arba įgaliotas (-i) vykdytojas (-jai) turi kreiptis į projektų valdymo komandą ir sudaryti Jungtinės veiklos ir Dujų skirstymo sistemos perkėlimo (toliau - Perkėlimo sutartis) sutartis su Bendrovės Dujų tinklo vystymo departamentu;

3.7. Bendrovei (Klientų aptarnavimo centrai http://www.eso.lt/lt/kontaktai_23/klientu-aptarnavimo-

Centrinė būstinė

Rekvizitai

centrai.html arba <http://www.eso.lt/lt/partneriams.html>) pateikti alstybinės energetikos inspekcijos prie Energetikos ministerijos energetikos įrenginių techninės būklės patikrinimo pažymą ir vartotojo dujų sistemos statybos dokumentacijos kopiją;

4. ESO veiksmai įgyvendinant Objekto prijungimą:

4.1. Projekte numatyti darbai bus atlikti įvykdžius sudarytos Išskėlimo paslaugos ir Jungtinės veiklos sutarčių abiejų pusių sutartinius įsipareigojimus.

5. Kita informacija

5.1 AB „Energijos skirstymo operatorius“ išduodama prisijungimo sąlygas neprisiima įsipareigojimų ir neatsako už valstybinių institucijų sprendimus dėl statytojo (užsakovo) pastato šildymo būdo;

5.2 Projekto sprendiniai neturi pažeisti trečiųjų šalių interesų. Tuo atveju, jei projekto sprendiniai gali įtakoti ar įtakoja trečiųjų asmenų interesus, gauti visus būtinus suinteresuotų asmenų sutikimus tokiems sprendimams įgyvendinti;

5.3 Daugiau aktualios informacijos dėl vartotojo dujų sistemos prijungimo tolimesnių žingsnių bei kitų AB „Energijos skirstymo operatorius“ teikiamų paslaugų galite rasti www.eso.lt arba sužinoti klientų aptarnavimo telefonu 1802. Skambučiai apmokestinami pagal Jūsų pasirinkto ryšio operatoriaus taikomą tarifą ar mokėjimo planą.

patvirtino

parengė

AIŠKINAMASIS RAŠTAS

Bendri duomenys. Projekte numatyta katodinės saugos įrenginio (toliau KSI) Nr.KSI-64-18, Šviesos g. 2/ Kretingos g. 44A, Klaipėdos m., kapitalinio remonto metu atlikti šiuos darbus:



- demontuoti esamą horizontalų anodinio įžeminimo kontūrą; įrengti naują giluminį anodą; pastatyti KMK prie anodo; naujai įrengto anodo kabelius įvesti į KMK, naujai apsauginiame dėkle pakloti kabelį nuo KMK iki katodinio keitiklio (esamo).
- Demontuoti esamą katodinę apsaugą, atjungiant kabelius katodiniame keitiklyje bei nuimant nuo mažo ir vidutinio slėgio dujotiekių esamus kontaktus (jų vietoje atstatyti vamzdynų izoliaciją).
- atlikti katodinės stoties prijungimą prie vidutinio slėgio ir mažo slėgio dujotiekių: drenažo kabelius prijungti prie m.sl ir v.sl dujotiekių terminio privirinimo būdu; matavimo kabelį prijungti prie v.sl dujotiekių terminio privirinimo būdu; naujai įrengti palyginamąjį vario-vario sulfato elektrodą prie v.sl dujotiekių; matavimo, drenažo ir palyginamojo elektrodo kabelius suvesti į KMK, naujai pakloti kabelius nuo KMK iki katodinio keitiklio (esamos): elektrodo kabelį Cu 2x2,5 mm², matavimo kabelį Cu 4x2,5 mm², ir drenažo kabelį Cu 4x4 mm².

Katodinis keitiklis. Esamas.

Kontrolės matavimo kolonėlė. KMK prie dujotiekių skirta vidutinio slėgio dujotiekių DN 100 ir mažo slėgio dujotiekių DN 100 potencialo matavimams ir potencialo perdavimui į katodinį įrenginį. KMK prie dujotiekių numatoma įrengti 1 m atstumu nuo vidutinio slėgio dujotiekių. Į šia KMK suvedami matavimo, drenažo ir palyginamojo elektrodo kabeliai nuo dujotiekių. KMK prie anodinio įžeminimo skirta anodinio įžeminimo kontūro parametrus matuoti. KMK įrengiama 2 m atstumu nuo gręžinio, į ją suvedami žemiklių kabeliai.

KSI Nr. KSI-64-18 anodinis įžeminimas. Projektuojamas vertikalus anodinis įžeminimas. Giluminio įžeminimo projektiniai parametrai (vieno gręžinio charakteristika):

- Grunto varža 10-15 Ωm (115,00 m ÷ 139,00 m gylyje);
- Visas ilgis 139,00 m;
- Aktyvus ilgis 24,00 m;
- Įžeminimo skersmuo 0,3 m;
- Anodo tipas mišrių metalų mišinys geležies-silicio;
- Anodų virtinė 16 anodų, kiekvienas su atskiru maitinimo kabeliu, juodu 10 mm² XLPE/PVC;
- Degto naftos kokso smulkmė - 600 kg.
- Numatytas pasiekti anodinio įžeminimo varžos dydis – artimas 1Ω, bet ne didesnis, kaip 3Ω.

0	2018			
Laida	Išleidimo data		Laidos statusas. Keitimo priežastis (jei taikoma)	
Kval. patv. dok. Nr.			UAB „Projektų ekspertai“, Draugystės g. 19, 3 korp., 341 kab., Kaunas, LT-51230	Statinio projekto pavadinimas: Sporto paskirties pastato ir inžinerinio statinio (sporto aikštyno), Šviesos g. 2, Kretingos g. 44A, Klaipėdoje, statybos projektas
36033	PV	A. Bagdanovas		
Kval. patv. dok. Nr.			UAB “SKOMINTA” Kalvarijų g. 143, Vilnius info@skominta.lt	Statinio projekto dalies pavadinimas: Katodinės saugos įrenginio Nr.KSI-64-18, Šviesos g. 2/ Kretingos g. 44A, Klaipėdos m., kapitalinio remontas
110497	PDV	N. Skodžienė		
			Dokumento pavadinimas: Aiškinamasis raštas	
			Laida 0	
LT	Statytojas, užsakovas: KLAIPĖDOS MIESTO SAVIVALDYBĖ		Dokumento Žymuo: PE18-62-TP-KSI-AR	Lapas 1
				Lapų 3

Giluminis anodinis įžeminimas suprojektuotas neatliekant žvalgomojo gręžinio, vadovaujantis bendrais Klaipėdos miesto vietovės geologiniais duomenimis“ (žr. lentelė Nr. 1).

Išgręžus gręžinį iki projekte nustatyto gylio, prieš pradėdant montuoti anodų virtinę, turi būti atliktas elektrokarotazo matavimas ir atsizvelgiant į jo duomenis gali būti koreguojama įžeminimo vieta (gylis).

Lentelė Nr. 1.

Sluoksniu kraigas	Sluoksniu padas	Geologinis indeksas	Uoliena	Uolienos tipas	Litologinė— detalizacija
0	2	tQ4	?		technogeninis gruntas
2	78	gQ3	priemolis moreninis		priemolis pilkas su žvirgždu, gargždu ir rieduliais
78	104,6	J3	molis	20-30	molis juodas, riebus, kompaktiškas
106	110	J3	Smėlis	50-80	Smėlis su smiltainiu ir moliu
112	247,7	T1	molis	10-15 varža	molis margas, riebus, kompaktiškas
247,7	280	P2	klintis	klinties grupė	klintis šv. pilka, kieta, kompaktiška

Anodinio įžeminimo vieta parinkta tarp 115,00 ir 139,00 profilio metro, kur vyrauja mažiausia 10-15 Ω m varža. Projekte numatoma įrengti 16 vnt. elektrodų giluminį anodinį įžeminimą 139,00 m gylio gręžinyje (žr. brėž. Kontrolės matavimo kolonėlės pajungimų schema. Anodinio įžeminimo schema.). Naftos kokso smulkmė supilama į gręžinį suleidus elektrodų virtinę.

Anodinis įžeminimas montuojamas viename gręžinyje įžemiklių kabelius suvedant į bendrą kontrolės matavimo kolonėlę, esančią 2 m atstumu nuo anodinio įžeminimo gręžinio. Elektrodų kabeliai nuo gręžinio į KMK klojami apsauginiame PE DN 110 vamzdyje.

Anodinio įžeminimo kabelis naujai klojamas apsauginiame gofruotame vamzdyje DN 40 ir sujungiamas su esamu kabeliu naudojant movą.

Kabeliai. KSI montazui naudojami variniai kabeliai dvigubos izoliacijos, kurie turi atitikti klojamų grunte kabelių reikalavimus:

1. dujotiekio drenažo kabelis (dujotiekis-KMK, KMK – keitiklis) - Cu 4x4 mm²;
2. potencialo matavimo kabelis (dujotiekis-KMK, KMK – keitiklis) - Cu 4x2,5 mm²;
3. palyginamojo elektrodo kabelis (dujotiekis-KMK, KMK – keitiklis)-1x4 mm²(kabelis PE komplekte),
Cu 2x2,5 mm²;
4. KSI maitinimo kabelis - Cu 2x4mm² (TT sistema);
5. įžemiklio kabeliai - Cu 1x10 mm²(komplekte su elektrodais);
6. anodinio įžeminimo kabelis - Cu 4x6 mm².

Prie dujotiekio drenažo ir matavimo kabeliai prijungiami dviem kontaktais terminio privirinimo būdu. Kabeliai išdėstomi ir pritvirtinami taip kaip nurodyta brėžiniuose „KSI prijungimo schema“.

Tranšėjos kabeliams kasamos mechanizuotai arba rankiniu būdu. Statybos metu kabelių galai saugomi nuo purvo ir drėgmės juos izoliuojant lipnia izoliacine juosta.

Kabeliai klojami apsauginiuose gofruotuose vamzdžiuose. KSI maitinimo kabelis ir anodinis kabelis klojami atskiruose apsauginiuose vamzdžiuose. Virš kabelių linijos 0,3 m gylyje klojama PVC juosta „Kabelis“.

Palyginamasis elektrodas. Palyginamasis elektrodas turi būti vario-vario sulfato (Cu/CuSO₄) elektrodas. Elektrodo tarnavimo laikas ne mažiau 20 m. Jei elektrodo pastatymo gylis mažesnis kaip 1,5

Dokumento žymuo: PE18-62-TP-KSI-AR	Lapas	Lapų	Laida
	2	3	0

m, elektrodas turi būti atsparus šalčiui. Palyginamojo elektrodo potencialas, lyginant su kalibruotu elektrodu, gali skirtis iki 10 mV.

Palyginamasis elektrodas įrengiamas pagal TDP brėžinius „Palyginamojo elektrodo įrengimo schema“ ir gamintojo rekomendacijas. Palyginamojo elektrodo įrengimo darbai pradedami pabaigus laidininkų prijungimo prie dujotiekio ir dujotiekio izoliavimo darbus. Vamzdyno izoliacija palyginamojo elektrodo įrengimo vietoje privalo būti geros kokybės, be pažeidimų. Stacionarus palyginamasis vario-vario sulfato elektrodas užkasamas dujotiekio ašies gylyje 100-150 mm atstumu nuo vamzdžio krašto.

Izoliavimas. Kabelių prie dujotiekio prijungimo vietos izoliuojamos po to kai patikrinama laidininkų kontakto su dujotiekiu kokybė, surašomas protokolas, kuris tvirtinamas priežiūrą vykdančio asmens parašu. Izoliavimui numatomos naudoti Polyken arba Anticor Wrap izoliacinės medžiagos. Izoliavimas atliekamas taip, kaip aprašyta techninėje specifikacijoje.

Tatip pat izoliuojama demontuojamos esamos katodinės saugos prijungimo prie mažo ir vidutinio slėgio dujotiekių vieta.

Statybos ir kasimo darbai vykdomi vadovaujantis STR 1.06.01:2016 „Statybos darbai. Statinio statybos priežiūra“, Lietuvos Respublikos Vyriausybės 2004-02-11 nutarimu Nr. 155 patvirtintu kelių priežiūros tvarkos aprašu, Lietuvos Respublikos saugaus eismo automobilių keliais įstatymu ir kitais susijusiais teisės aktais. Dangos konstrukcija parenkama pagal Automobilių kelių standartizuotų dangų konstrukcijų projektavimo taisykles KPT SDK 07

Vykdam darbus inžinerinių tinklų apsaugos zonose, iškviesti suinteresuotų žinybų atstovus.

Atlikus darbus pateikti išpildomąją nuotrauką AB „Energijos skirstymo operatorius“ Dujotiekių saugos nuo korozijos skyriui.

Dokumento žymuo: PE18-62-TP-KSĮ-AR	Lapas 3	Lapų 3	Laida 0
--	------------	-----------	------------



1. Nekilnojamojo turto registre įregistruotas turtas:

Registro Nr.: **44/1448114**
Registro tipas: **Žemės sklypas su statiniais**
Sudarymo data: **2011-09-12**
Adresas: **Klaipėda, Kretingos g. 44**
Registro tvarkytojas: **Valstybės įmonės Registrų centro Klaipėdos filialas**

2. Nekilnojamieji daiktai:

2.1. **Žemės sklypas**
Unikalus daikto numeris: **4400-2213-6521**
Žemės sklypo kadastro numeris ir kadastro vietovės pavadinimas: **2101/0002:1027 Klaipėdos m. k.v.**
Daikto pagrindinė naudojimo paskirtis: **Kita**
Žemės sklypo naudojimo būdas: **Visuomeninės paskirties teritorijos**
Žemės sklypo naudojimo būdas: **Bendro naudojimo (miestų, miestelių ir kaimų ar savivaldybių bendro naudojimo) teritorijos**
Statusas: **Suformuotas padalijus daiktą**
Daikto istorinė kilmė: **Gautas padalijus daiktą, unikalus daikto numeris 4400-0804-3298**
Žemės sklypo plotas: **1.9719 ha**
Užstatyta teritorija: **1.5719 ha**
Kitos žemės plotas: **0.4000 ha**
Žemės ūkio naudmenų našumo balas: **40.0**
Matavimų tipas: **Žemės sklypas suformuotas atliekant kadastrinius matavimus**
Indeksuota žemės sklypo vertė: **66310 Eur**
Žemės sklypo vertė: **41444 Eur**
Vidutinė rinkos vertė: **615000 Eur**
Vidutinės rinkos vertės nustatymo data: **2015-02-18**
Vidutinės rinkos vertės nustatymo būdas: **Masinis vertinimas**
Kadastro duomenų nustatymo data: **2015-02-18**

3. Daikto priklausiniai iš kito registro: įrašų nėra

4. Nuosavybė:

4.1. **Nuosavybės teisė**
Savininkas: **LIETUVOS RESPUBLIKA, a.k. 111105555**
Daiktas: **žemės sklypas Nr. 4400-2213-6521, aprašytas p. 2.1.**
Įregistravimo pagrindas: **2006-02-11 Apskritis viršininko įsakymas Nr. 13.6-572**
2011-08-24 Nacionalinės žemės tarnybos teritorinio žemėtvarkos skyriaus vedėjo įsakymas Nr. 13VĮ-(14.13.2.)-328
2011-10-19 Nacionalinės žemės tarnybos teritorinio žemėtvarkos skyriaus vedėjo įsakymas Nr. 13VĮ-(14.13.2.)-446
Įrašas galioja: **Nuo 2011-10-26**

5. Valstybės ir savivaldybių žemės patikėjimo teisė:

5.1. **Valstybinės žemės patikėjimo teisė**
Patikėtinis: **Nacionalinė žemės tarnyba prie Žemės ūkio ministerijos, a.k. 188704927**
Daiktas: **žemės sklypas Nr. 4400-2213-6521, aprašytas p. 2.1.**
Įregistravimo pagrindas: **2011-08-24 Nacionalinės žemės tarnybos teritorinio žemėtvarkos skyriaus vedėjo įsakymas Nr. 13VĮ-(14.13.2.)-328**
2011-10-19 Nacionalinės žemės tarnybos teritorinio žemėtvarkos skyriaus vedėjo įsakymas Nr. 13VĮ-(14.13.2.)-446
Žemės įstatymo pakeitimo ir papildymo įstatymas Nr. XI-912, 2010 m. birželio 18 d.
Įrašas galioja: **Nuo 2011-10-26**

6. Kitos daiktinės teisės :

6.1. **Kelio servitutas - teisė važiuoti transporto priemonėmis (tarnaujantis)**
Daiktas: **žemės sklypas Nr. 4400-2213-6521, aprašytas p. 2.1.**
Įregistravimo pagrindas: **2011-08-24 Nacionalinės žemės tarnybos teritorinio žemėtvarkos skyriaus vedėjo įsakymas Nr. 13VĮ-(14.13.2.)-328**
2011-10-19 Nacionalinės žemės tarnybos teritorinio žemėtvarkos skyriaus vedėjo įsakymas Nr. 13VĮ-(14.13.2.)-446
Plotas: **0.0031 ha**
Aprašymas: **Žymėjimas plane S6**
Įrašas galioja: **Nuo 2011-10-26**

- 6.2. **Servitutas - teisė naudoti požemines, antžemines komunikacijas (tarnaujantis)**
Daiktas: žemės sklypas Nr. 4400-2213-6521, aprašytas p. 2.1.
Įregistravimo pagrindas: 2011-08-24 Nacionalinės žemės tarnybos teritorinio žemėtvarkos skyriaus vedėjo įsakymas Nr. 13VĮ-(14.13.2.)-328
2011-10-19 Nacionalinės žemės tarnybos teritorinio žemėtvarkos skyriaus vedėjo įsakymas Nr. 13VĮ-(14.13.2.)-446
Plotas: 0.0031 ha
Aprašymas: Žymėjimas plane S6
Įrašas galioja: Nuo 2011-10-26
- 6.3. **Servitutas - teisė tiesti požemines, antžemines komunikacijas (tarnaujantis)**
Daiktas: žemės sklypas Nr. 4400-2213-6521, aprašytas p. 2.1.
Įregistravimo pagrindas: 2011-08-24 Nacionalinės žemės tarnybos teritorinio žemėtvarkos skyriaus vedėjo įsakymas Nr. 13VĮ-(14.13.2.)-328
2011-10-19 Nacionalinės žemės tarnybos teritorinio žemėtvarkos skyriaus vedėjo įsakymas Nr. 13VĮ-(14.13.2.)-446
Plotas: 0.0031 ha
Aprašymas: Žymėjimas plane S6
Įrašas galioja: Nuo 2011-10-26
- 6.4. **Kelio servitutas - teisė važiuoti transporto priemonėmis (tarnaujantis)**
Daiktas: žemės sklypas Nr. 4400-2213-6521, aprašytas p. 2.1.
Įregistravimo pagrindas: 2011-08-24 Nacionalinės žemės tarnybos teritorinio žemėtvarkos skyriaus vedėjo įsakymas Nr. 13VĮ-(14.13.2.)-328
2011-10-19 Nacionalinės žemės tarnybos teritorinio žemėtvarkos skyriaus vedėjo įsakymas Nr. 13VĮ-(14.13.2.)-446
Plotas: 0.0045 ha
Aprašymas: Žymėjimas plane S5
Įrašas galioja: Nuo 2011-10-26
- 6.5. **Servitutas - teisė naudoti požemines, antžemines komunikacijas (tarnaujantis)**
Daiktas: žemės sklypas Nr. 4400-2213-6521, aprašytas p. 2.1.
Įregistravimo pagrindas: 2011-08-24 Nacionalinės žemės tarnybos teritorinio žemėtvarkos skyriaus vedėjo įsakymas Nr. 13VĮ-(14.13.2.)-328
2011-10-19 Nacionalinės žemės tarnybos teritorinio žemėtvarkos skyriaus vedėjo įsakymas Nr. 13VĮ-(14.13.2.)-446
Plotas: 0.0045 ha
Aprašymas: Žymėjimas plane S5
Įrašas galioja: Nuo 2011-10-26
- 6.6. **Servitutas - teisė tiesti požemines, antžemines komunikacijas (tarnaujantis)**
Daiktas: žemės sklypas Nr. 4400-2213-6521, aprašytas p. 2.1.
Įregistravimo pagrindas: 2011-08-24 Nacionalinės žemės tarnybos teritorinio žemėtvarkos skyriaus vedėjo įsakymas Nr. 13VĮ-(14.13.2.)-328
2011-10-19 Nacionalinės žemės tarnybos teritorinio žemėtvarkos skyriaus vedėjo įsakymas Nr. 13VĮ-(14.13.2.)-446
Plotas: 0.0045 ha
Aprašymas: Žymėjimas plane S5
Įrašas galioja: Nuo 2011-10-26
- 6.7. **Kelio servitutas - teisė važiuoti transporto priemonėmis (tarnaujantis)**
Daiktas: žemės sklypas Nr. 4400-2213-6521, aprašytas p. 2.1.
Įregistravimo pagrindas: 2011-08-24 Nacionalinės žemės tarnybos teritorinio žemėtvarkos skyriaus vedėjo įsakymas Nr. 13VĮ-(14.13.2.)-328
2011-10-19 Nacionalinės žemės tarnybos teritorinio žemėtvarkos skyriaus vedėjo įsakymas Nr. 13VĮ-(14.13.2.)-446
Plotas: 0.0541 ha
Aprašymas: Žymėjimas plane S4
Įrašas galioja: Nuo 2011-10-26
- 6.8. **Servitutas - teisė naudoti požemines, antžemines komunikacijas (tarnaujantis)**
Daiktas: žemės sklypas Nr. 4400-2213-6521, aprašytas p. 2.1.
Įregistravimo pagrindas: 2011-08-24 Nacionalinės žemės tarnybos teritorinio žemėtvarkos skyriaus vedėjo įsakymas Nr. 13VĮ-(14.13.2.)-328
2011-10-19 Nacionalinės žemės tarnybos teritorinio žemėtvarkos skyriaus vedėjo įsakymas Nr. 13VĮ-(14.13.2.)-446
Plotas: 0.0541 ha
Aprašymas: Žymėjimas plane S4
Įrašas galioja: Nuo 2011-10-26

- 6.9. **Servitutas - teisė tiesti požemines, antžemines komunikacijas (tarnaujantis)**
Daiktas: žemės sklypas Nr. 4400-2213-6521, aprašytas p. 2.1.
Įregistravimo pagrindas: 2011-08-24 Nacionalinės žemės tarnybos teritorinio žemėtvarkos skyriaus vedėjo įsakymas Nr. 13VĮ-(14.13.2.)-328
2011-10-19 Nacionalinės žemės tarnybos teritorinio žemėtvarkos skyriaus vedėjo įsakymas Nr. 13VĮ-(14.13.2.)-446
Plotas: 0.0541 ha
Aprašymas: Žymėjimas plane S4
Įrašas galioja: Nuo 2011-10-26
- 6.10. **Servitutas - teisė naudoti požemines, antžemines komunikacijas (tarnaujantis)**
Daiktas: žemės sklypas Nr. 4400-2213-6521, aprašytas p. 2.1.
Įregistravimo pagrindas: 2011-08-24 Nacionalinės žemės tarnybos teritorinio žemėtvarkos skyriaus vedėjo įsakymas Nr. 13VĮ-(14.13.2.)-328
2011-10-19 Nacionalinės žemės tarnybos teritorinio žemėtvarkos skyriaus vedėjo įsakymas Nr. 13VĮ-(14.13.2.)-446
Plotas: 0.4896 ha
Aprašymas: Žymėjimas plane S3
Įrašas galioja: Nuo 2011-10-26
- 6.11. **Servitutas - teisė tiesti požemines, antžemines komunikacijas (tarnaujantis)**
Daiktas: žemės sklypas Nr. 4400-2213-6521, aprašytas p. 2.1.
Įregistravimo pagrindas: 2011-08-24 Nacionalinės žemės tarnybos teritorinio žemėtvarkos skyriaus vedėjo įsakymas Nr. 13VĮ-(14.13.2.)-328
2011-10-19 Nacionalinės žemės tarnybos teritorinio žemėtvarkos skyriaus vedėjo įsakymas Nr. 13VĮ-(14.13.2.)-446
Plotas: 0.4896 ha
Aprašymas: Žymėjimas plane S3
Įrašas galioja: Nuo 2011-10-26
- 6.12. **Servitutas - teisė naudoti požemines, antžemines komunikacijas (tarnaujantis)**
Daiktas: žemės sklypas Nr. 4400-2213-6521, aprašytas p. 2.1.
Įregistravimo pagrindas: 2011-08-24 Nacionalinės žemės tarnybos teritorinio žemėtvarkos skyriaus vedėjo įsakymas Nr. 13VĮ-(14.13.2.)-328
2011-10-19 Nacionalinės žemės tarnybos teritorinio žemėtvarkos skyriaus vedėjo įsakymas Nr. 13VĮ-(14.13.2.)-446
Plotas: 0.0417 ha
Aprašymas: Žymėjimas plane S2
Įrašas galioja: Nuo 2011-10-26
- 6.13. **Servitutas - teisė tiesti požemines, antžemines komunikacijas (tarnaujantis)**
Daiktas: žemės sklypas Nr. 4400-2213-6521, aprašytas p. 2.1.
Įregistravimo pagrindas: 2011-08-24 Nacionalinės žemės tarnybos teritorinio žemėtvarkos skyriaus vedėjo įsakymas Nr. 13VĮ-(14.13.2.)-328
2011-10-19 Nacionalinės žemės tarnybos teritorinio žemėtvarkos skyriaus vedėjo įsakymas Nr. 13VĮ-(14.13.2.)-446
Plotas: 0.0417 ha
Aprašymas: Žymėjimas plane S2
Įrašas galioja: Nuo 2011-10-26

7. Juridiniai faktai:

- 7.1. **Sudaryta panaudos sutartis**
Panaudos gavėjas: KLAIPĖDOS MIESTO SAVIVALDYBĖ, a.k. 111100775
Daiktas: žemės sklypas Nr. 4400-2213-6521, aprašytas p. 2.1.
Įregistravimo pagrindas: 2011-11-09 Panaudos sutartis Nr. 13SUN-(14.13.59.)-38
Plotas: 0.6529 ha
Įrašas galioja: Nuo 2011-12-20
Terminas: Nuo 2011-11-09 iki 2074-11-09
- 7.2. **Sudaryta panaudos sutartis**
Panaudos gavėjas: Klaipėdos licėjus, a.k. 191832328
Daiktas: žemės sklypas Nr. 4400-2213-6521, aprašytas p. 2.1.
Įregistravimo pagrindas: 2011-12-06 Panaudos sutartis Nr. 13SUN-(14.13.59.)-42
Plotas: 0.5636 ha
Įrašas galioja: Nuo 2011-12-13
Terminas: Nuo 2011-12-06 iki 2027-12-01
- 7.3. **Sudaryta panaudos sutartis**

Panaudos gavėjas: **Klaipėdos socialinių paslaugų centras "Danė", a.k. 190979880**
Daiktas: **žemės sklypas Nr. 4400-2213-6521, aprašytas p. 2.1.**
Įregistravimo pagrindas: **2006-03-07 Panaudos sutartis Nr. PN21/2006-010**
2011-11-16 Susitarimas pakeisti sutartį Nr. 13SUN-(14.13.59.)-39
Plotas: **0.7554 ha**
Įrašas galioja: **Nuo 2011-11-24**
Terminas: **Nuo 2006-03-07 iki 2072-03-07**

8. Žymos: įrašų nėra

9. Specialiosios žemės ir miško naudojimo sąlygos:

- 9.1. **I. Ryšių linijų apsaugos zonos**
Daiktas: **žemės sklypas Nr. 4400-2213-6521, aprašytas p. 2.1.**
Įregistravimo pagrindas: **2011-08-24 Nacionalinės žemės tarnybos teritorinio žemėtvarkos skyriaus vedėjo įsakymas Nr. 13VĮ-(14.13.2.)-328**
2011-10-19 Nacionalinės žemės tarnybos teritorinio žemėtvarkos skyriaus vedėjo įsakymas Nr. 13VĮ-(14.13.2.)-446
2015-02-18 Nekilnojamojo daikto kadastro duomenų byla
Plotas: **0.107 ha**
Įrašas galioja: **Nuo 2015-08-28**
- 9.2. **VI. Elektros linijų apsaugos zonos**
Daiktas: **žemės sklypas Nr. 4400-2213-6521, aprašytas p. 2.1.**
Įregistravimo pagrindas: **2011-08-24 Nacionalinės žemės tarnybos teritorinio žemėtvarkos skyriaus vedėjo įsakymas Nr. 13VĮ-(14.13.2.)-328**
2011-10-19 Nacionalinės žemės tarnybos teritorinio žemėtvarkos skyriaus vedėjo įsakymas Nr. 13VĮ-(14.13.2.)-446
2015-02-18 Nekilnojamojo daikto kadastro duomenų byla
Plotas: **0.486 ha**
Įrašas galioja: **Nuo 2015-08-28**
- 9.3. **XXVII. Saugotini želdiniai (medžiai ir krūmai), augantys ne miškų ūkio paskirties žemėje**
Daiktas: **žemės sklypas Nr. 4400-2213-6521, aprašytas p. 2.1.**
Įregistravimo pagrindas: **2011-08-24 Nacionalinės žemės tarnybos teritorinio žemėtvarkos skyriaus vedėjo įsakymas Nr. 13VĮ-(14.13.2.)-328**
2011-10-19 Nacionalinės žemės tarnybos teritorinio žemėtvarkos skyriaus vedėjo įsakymas Nr. 13VĮ-(14.13.2.)-446
2015-02-18 Nekilnojamojo daikto kadastro duomenų byla
Plotas: **0.40 ha**
Įrašas galioja: **Nuo 2015-08-28**
- 9.4. **XLVIII. Šilumos ir karšto vandens tiekimo tinklų apsaugos zonos**
Daiktas: **žemės sklypas Nr. 4400-2213-6521, aprašytas p. 2.1.**
Įregistravimo pagrindas: **2011-08-24 Nacionalinės žemės tarnybos teritorinio žemėtvarkos skyriaus vedėjo įsakymas Nr. 13VĮ-(14.13.2.)-328**
2011-10-19 Nacionalinės žemės tarnybos teritorinio žemėtvarkos skyriaus vedėjo įsakymas Nr. 13VĮ-(14.13.2.)-446
2015-02-18 Nekilnojamojo daikto kadastro duomenų byla
Plotas: **0.0852 ha**
Įrašas galioja: **Nuo 2015-08-28**
- 9.5. **XLIX. Vandentiekio, lietaus ir fekalinės kanalizacijos tinklų ir įrenginių apsaugos zonos**
Daiktas: **žemės sklypas Nr. 4400-2213-6521, aprašytas p. 2.1.**
Įregistravimo pagrindas: **2011-08-24 Nacionalinės žemės tarnybos teritorinio žemėtvarkos skyriaus vedėjo įsakymas Nr. 13VĮ-(14.13.2.)-328**
2011-10-19 Nacionalinės žemės tarnybos teritorinio žemėtvarkos skyriaus vedėjo įsakymas Nr. 13VĮ-(14.13.2.)-446
2015-02-18 Nekilnojamojo daikto kadastro duomenų byla
Plotas: **0.9044 ha**
Įrašas galioja: **Nuo 2015-08-28**

10. Daikto registravimas ir kadastro žymos:

- 10.1. **Kadastrinius matavimus atliko (kadastro žyma)**
UAB "Geosmart", a.k. 302576916
Daiktas: **žemės sklypas Nr. 4400-2213-6521, aprašytas p. 2.1.**
Įregistravimo pagrindas: **2015-02-18 Nekilnojamojo daikto kadastro duomenų byla**
Kvalifikacijos pažymėjimas Nr. 2M-M-1739
Įrašas galioja: **Nuo 2015-08-28**
- 10.2. **Kadastro duomenų tikslinimas (daikto registravimas)**
Daiktas: **žemės sklypas Nr. 4400-2213-6521, aprašytas p. 2.1.**

[registravimo pagrindas: **2015-02-18 Nekilnojamojo daikto kadastro duomenų byla**
[rašas galioja: **Nuo 2015-08-28**

- 10.3. **Išduotas statybą leidžiantis dokumentas (kadastro žyma)**
Klaipėdos miesto savivaldybės administracija, a.k. 188710823
Daiktas: **žemės sklypas Nr. 4400-2213-6521, aprašytas p. 2.1.**
[registravimo pagrindas: **2013-04-29 Leidimas statyti naują (-us) statinį (-ius), rekonstruoti statinį (-ius), atnaujinti (modernizuoti) pastatą (-us Nr. LNS-31-130429-00079.**
Versijos Nr.2.
[rašas galioja: **Nuo 2013-11-25**
- 10.4. **Suformuotas padalijimo būdu (daikto registravimas)**
Daiktas: **žemės sklypas Nr. 4400-2213-6521, aprašytas p. 2.1.**
[registravimo pagrindas: **2011-08-24 Nacionalinės žemės tarnybos teritorinio žemėtvarkos skyriaus vedėjo įsakymas Nr. 13VĮ-(14.13.2.)-328**
2011-10-19 Nacionalinės žemės tarnybos teritorinio žemėtvarkos skyriaus vedėjo įsakymas Nr. 13VĮ-(14.13.2.)-446
[rašas galioja: **Nuo 2011-10-26**

11. Registro pastabos ir nuorodos: įrašų nėra

12. Kita informacija: įrašų nėra

13. Informacija apie duomenų sandoriui tikslinimą: įrašų nėra

2018-05-09 11:39:59

**VALSTYBĖS ĮMONĖ REGISTRŲ CENTRAS**

Vincio Kudirkos g. 18-3, 03105 Vilnius, tel. (8 5) 2688 262, faks. (8 5) 2688 311, el.p. info@registrucentras.lt

NEKILNOJAMOJO TURTO REGISTRO CENTRINIO DUOMENŲ BANKO IŠRAŠAS

2018-06-01 14:10:42

1. Nekilnojamojo turto registre įregistruotas turtas:

Registro Nr.: **44/1448123**
Registro tipas: **Žemės sklypas**
Sudarymo data: **2011-09-12**
Adresas: **Klaipėda, Kretingos g. 44A**
Registro tvarkytojas: **Valstybės įmonės Registrų centro Klaipėdos filialas**

2. Nekilnojamieji daiktai:

2.1. **Žemės sklypas**
Unikalus daikto numeris: **4400-2213-6610**
Žemės sklypo kadastro numeris ir kadastro vietovės pavadinimas: **2101/0002:1029 Klaipėdos m. k.v.**
Daikto pagrindinė naudojimo paskirtis: **Kita**
Žemės sklypo naudojimo būdas: **Visuomeninės paskirties teritorijos**
Statusas: **Suformuotas padalijus daiktą**
Daikto istorinė kilmė: **Gautas padalijus daiktą, unikalus daikto numeris 4400-0804-3298**
Žemės sklypo plotas: **1.1055 ha**
Užstatyta teritorija: **1.1055 ha**
Matavimų tipas: **Žemės sklypas suformuotas atliekant kadastrinius matavimus**
Indeksuota žemės sklypo vertė: **46635 Eur**
Žemės sklypo vertė: **29147 Eur**
Vidutinė rinkos vertė: **712176 Eur**
Vidutinės rinkos vertės nustatymo data: **2011-08-24**
Vidutinės rinkos vertės nustatymo būdas: **Masinis vertinimas**
Kadastro duomenų nustatymo data: **2010-08-23**

3. Daikto priklausiniai iš kito registro: įrašų nėra**4. Nuosavybė:**

4.1. **Nuosavybės teisė**
Savininkas: **LIETUVOS RESPUBLIKA, a.k. 111105555**
Daiktas: **žemės sklypas Nr. 4400-2213-6610, aprašytas p. 2.1.**
Įregistravimo pagrindas: **2006-02-11 Apskritis viršininko įsakymas Nr. 13.6-572**
2011-08-24 Nacionalinės žemės tarnybos teritorinio žemėtvarkos skyriaus vedėjo įsakymas Nr. 13VĮ-(14.13.2.)-328
Įrašas galioja: **Nuo 2011-10-05**

5. Valstybės ir savivaldybių žemės patikėjimo teisė:

5.1. **Valstybinė žemės patikėjimo teisė**
Patikėtinis: **Nacionalinė žemės tarnyba prie Žemės ūkio ministerijos, a.k. 188704927**
Daiktas: **žemės sklypas Nr. 4400-2213-6610, aprašytas p. 2.1.**
Įregistravimo pagrindas: **2006-02-11 Apskritis viršininko įsakymas Nr. 13.6-572**
2011-08-24 Nacionalinės žemės tarnybos teritorinio žemėtvarkos skyriaus vedėjo įsakymas Nr. 13VĮ-(14.13.2.)-328
Įrašas galioja: **Nuo 2011-10-05**

6. Kitos daiktinės teisės :

6.1. **Kelio servitutas - teisė važiuoti transporto priemonėmis (tarnaujantis)**
Daiktas: **žemės sklypas Nr. 4400-2213-6610, aprašytas p. 2.1.**
Įregistravimo pagrindas: **2011-08-24 Nacionalinės žemės tarnybos teritorinio žemėtvarkos skyriaus vedėjo įsakymas Nr. 13VĮ-(14.13.2.)-328**
Plotas: **0.0181 ha**
Įrašas galioja: **Nuo 2011-10-05**

6.2. **Servitutas - teisė naudoti požemines, antžemines komunikacijas (tarnaujantis)**
Daiktas: **žemės sklypas Nr. 4400-2213-6610, aprašytas p. 2.1.**
Įregistravimo pagrindas: **2011-08-24 Nacionalinės žemės tarnybos teritorinio žemėtvarkos skyriaus vedėjo įsakymas Nr. 13VĮ-(14.13.2.)-328**
Plotas: **0.3716 ha**
Įrašas galioja: **Nuo 2011-10-05**

6.3. **Servitutas - teisė tiesti požemines, antžemines komunikacijas (tarnaujantis)**
Daiktas: **žemės sklypas Nr. 4400-2213-6610, aprašytas p. 2.1.**

Įregistravimo pagrindas: 2011-08-24 Nacionalinės žemės tarnybos teritorinio žemėtvarkos skyriaus vedėjo įsakymas Nr. 13VĮ-(14.13.2.)-328

Plotas: 0.3716 ha

Įrašas galioja: Nuo 2011-10-05

7. Juridiniai faktai:

7.1.

Sudaryta panaudos sutartis

Panaudos gavėjas: **KLAIPĖDOS MIESTO SAVIVALDYBĖ**, a.k. 111100775

Daiktas: žemės sklypas Nr. 4400-2213-6610, aprašytas p. 2.1.

Įregistravimo pagrindas: 2011-10-14 Panaudos sutartis Nr. 13SUN-(14.13.59.)-36

Plotas: 1.1055 ha

Įrašas galioja: Nuo 2011-11-07

Terminas: Nuo 2011-10-14 iki 2110-10-14

8. Žymos: įrašų nėra

9. Specialiosios žemės ir miško naudojimo sąlygos:

9.1.

IX. Dujotiekių apsaugos zonos

Daiktas: žemės sklypas Nr. 4400-2213-6610, aprašytas p. 2.1.

Įregistravimo pagrindas: 2011-08-24 Nacionalinės žemės tarnybos teritorinio žemėtvarkos skyriaus vedėjo įsakymas Nr. 13VĮ-(14.13.2.)-328

Plotas: 0.0659 ha

Įrašas galioja: Nuo 2011-10-05

9.2.

XLVIII. Šilumos ir karšto vandens tiekimo tinklų apsaugos zonos

Daiktas: žemės sklypas Nr. 4400-2213-6610, aprašytas p. 2.1.

Įregistravimo pagrindas: 2011-08-24 Nacionalinės žemės tarnybos teritorinio žemėtvarkos skyriaus vedėjo įsakymas Nr. 13VĮ-(14.13.2.)-328

Plotas: 0.06 ha

Įrašas galioja: Nuo 2011-10-05

9.3.

VI. Elektros linijų apsaugos zonos

Daiktas: žemės sklypas Nr. 4400-2213-6610, aprašytas p. 2.1.

Įregistravimo pagrindas: 2011-08-24 Nacionalinės žemės tarnybos teritorinio žemėtvarkos skyriaus vedėjo įsakymas Nr. 13VĮ-(14.13.2.)-328

Plotas: 0.05 ha

Įrašas galioja: Nuo 2011-10-05

9.4.

XLIX. Vandentiekio, lietaus ir fekalinės kanalizacijos tinklų ir įrenginių apsaugos zonos

Daiktas: žemės sklypas Nr. 4400-2213-6610, aprašytas p. 2.1.

Įregistravimo pagrindas: 2011-08-24 Nacionalinės žemės tarnybos teritorinio žemėtvarkos skyriaus vedėjo įsakymas Nr. 13VĮ-(14.13.2.)-328

Plotas: 0.947 ha

Įrašas galioja: Nuo 2011-10-05

10. Daikto registravimas ir kadastro žymos:

10.1.

Suformuotas padalijimo būdu (daikto registravimas)

Daiktas: žemės sklypas Nr. 4400-2213-6610, aprašytas p. 2.1.

Įregistravimo pagrindas: 2011-08-24 Nacionalinės žemės tarnybos teritorinio žemėtvarkos skyriaus vedėjo įsakymas Nr. 13VĮ-(14.13.2.)-328

Įrašas galioja: Nuo 2011-10-05

10.2.

Kadastrinius matavimus atliko (kadastro žyma)

UAB "INŽINERINIAI TYRINĖJIMAI" Klaipėdos filialas, a.k. 140521880

Daiktas: žemės sklypas Nr. 4400-2213-6610, aprašytas p. 2.1.

Įregistravimo pagrindas: 2010-08-23 Nekilnojamojo daikto kadastro duomenų byla

Kvalifikacijos pažymėjimas Nr. 2M-M-685

Licencija Nr. G-733-(314)

Įrašas galioja: Nuo 2011-10-05

11. Registro pastabos ir nuorodos: įrašų nėra

12. Kita informacija: įrašų nėra

13. Informacija apie duomenų sandoriui tikslinimą: įrašų nėra

**VALSTYBĖS ĮMONĖ REGISTRŲ CENTRAS**

Vincu Kudirkos g. 18-3, 03105 Vilnius, tel. (8 5) 2688 262, faks. (8 5) 2688 311, el.p. info@registrucentras.lt

NEKILNOJAMOJO TURTO REGISTRO CENTRINIO DUOMENŲ BANKO IŠRAŠAS

2018-06-01 14:11:13

1. Nekilnojamojo turto registre įregistruotas turtas:

Registro Nr.: **44/1448121**
Registro tipas: **Žemės sklypas**
Sudarymo data: **2011-09-12**
Adresas: **Klaipėda, Šviesos g. 2**
Registro tvarkytojas: **Valstybės įmonės Registrų centro Klaipėdos filialas**

2. Nekilnojamieji daiktai:

2.1. **Žemės sklypas**
Unikalus daikto numeris: **4400-2213-6598**
Žemės sklypo kadastro numeris ir kadastro vietovės pavadinimas: **2101/0002:1028 Klaipėdos m. k.v.**
Daikto pagrindinė naudojimo paskirtis: **Kita**
Žemės sklypo naudojimo būdas: **Visuomeninės paskirties teritorijos**
Statusas: **Suformuotas padalijus daiktą**
Daikto istorinė kilmė: **Gautas padalijus daiktą, unikalus daikto numeris 4400-0804-3298**
Žemės sklypo plotas: **1.1140 ha**
Užstatyta teritorija: **0.8078 ha**
Vandens telkinių plotas: **0.1062 ha**
Kitos žemės plotas: **0.2000 ha**
Matavimų tipas: **Žemės sklypas suformuotas atliekant kadastrinius matavimus**
Indeksuota žemės sklypo vertė: **46994 Eur**
Žemės sklypo vertė: **29371 Eur**
Vidutinė rinkos vertė: **717678 Eur**
Vidutinės rinkos vertės nustatymo data: **2011-08-24**
Vidutinės rinkos vertės nustatymo būdas: **Masinis vertinimas**
Kadastro duomenų nustatymo data: **2010-08-23**

3. Daikto priklausiniai iš kito registro: įrašų nėra**4. Nuosavybė:**

4.1. **Nuosavybės teisė**
Savininkas: **LIETUVOS RESPUBLIKA, a.k. 111105555**
Daiktas: **žemės sklypas Nr. 4400-2213-6598, aprašytas p. 2.1.**
Įregistravimo pagrindas: **2006-02-11 Apskritis viršinininko įsakymas Nr. 13.6-572**
2011-08-24 Nacionalinės žemės tarnybos teritorinio žemėtvarkos skyriaus vedėjo įsakymas Nr. 13VĮ-(14.13.2.)-328
Įrašas galioja: **Nuo 2011-09-15**

5. Valstybės ir savivaldybių žemės patikėjimo teisė:

5.1. **Valstybinės žemės patikėjimo teisė**
Patikėtinis: **Nacionalinė žemės tarnyba prie Žemės ūkio ministerijos, a.k. 188704927**
Daiktas: **žemės sklypas Nr. 4400-2213-6598, aprašytas p. 2.1.**
Įregistravimo pagrindas: **2006-02-11 Apskritis viršinininko įsakymas Nr. 13.6-572**
2011-08-24 Nacionalinės žemės tarnybos teritorinio žemėtvarkos skyriaus vedėjo įsakymas Nr. 13VĮ-(14.13.2.)-328
Įrašas galioja: **Nuo 2011-09-15**

6. Kitos daiktinės teisės :

6.1. **Servitutas - teisė naudoti požemines, antžemines komunikacijas (tarnaujantis)**
Daiktas: **žemės sklypas Nr. 4400-2213-6598, aprašytas p. 2.1.**
Įregistravimo pagrindas: **2011-08-24 Nacionalinės žemės tarnybos teritorinio žemėtvarkos skyriaus vedėjo įsakymas Nr. 13VĮ-(14.13.2.)-328**
Plotas: **0.4757 ha**
Įrašas galioja: **Nuo 2011-09-15**

6.2. **Servitutas - teisė tiesti požemines, antžemines komunikacijas (tarnaujantis)**
Daiktas: **žemės sklypas Nr. 4400-2213-6598, aprašytas p. 2.1.**
Įregistravimo pagrindas: **2011-08-24 Nacionalinės žemės tarnybos teritorinio žemėtvarkos skyriaus vedėjo įsakymas Nr. 13VĮ-(14.13.2.)-328**
Plotas: **0.4757 ha**
Įrašas galioja: **Nuo 2011-09-15**

7. Juridiniai faktai:

7.1.

Sudaryta panaudos sutartisPanaudos gavėjas: **KLAIPĖDOS MIESTO SAVIVALDYBĖ, a.k. 111100775**Daiktas: **žemės sklypas Nr. 4400-2213-6598, aprašytas p. 2.1.**Įregistravimo pagrindas: **2011-10-14 Panaudos sutartis Nr. 13SUN-(14.13.59.)-35**Plotas: **1.114 ha**Įrašas galioja: **Nuo 2011-11-08**Terminas: **Nuo 2011-10-14 iki 2110-10-14**

8. Žymos: įrašų nėra

9. Specialiosios žemės ir miško naudojimo sąlygos:

9.1.

I. Ryšių linijų apsaugos zonosDaiktas: **žemės sklypas Nr. 4400-2213-6598, aprašytas p. 2.1.**Įregistravimo pagrindas: **2011-08-24 Nacionalinės žemės tarnybos teritorinio žemėtvarkos skyriaus vedėjo įsakymas Nr. 13VĮ-(14.13.2.)-328**Plotas: **0.0161 ha**Įrašas galioja: **Nuo 2011-09-15**

9.2.

XXVII. Saugotini želdiniai (medžiai ir krūmai), augantys ne miškų ūkio paskirties žemėjeDaiktas: **žemės sklypas Nr. 4400-2213-6598, aprašytas p. 2.1.**Įregistravimo pagrindas: **2011-08-24 Nacionalinės žemės tarnybos teritorinio žemėtvarkos skyriaus vedėjo įsakymas Nr. 13VĮ-(14.13.2.)-328**Plotas: **0.20 ha**Įrašas galioja: **Nuo 2011-09-15**

9.3.

XXVIII. Vandens telkiniaiDaiktas: **žemės sklypas Nr. 4400-2213-6598, aprašytas p. 2.1.**Įregistravimo pagrindas: **2011-08-24 Nacionalinės žemės tarnybos teritorinio žemėtvarkos skyriaus vedėjo įsakymas Nr. 13VĮ-(14.13.2.)-328**Plotas: **0.1062 ha**Įrašas galioja: **Nuo 2011-09-15**

9.4.

XXIX. Paviršinio vandens telkinių apsaugos zonos ir pakrantės apsaugos juostosDaiktas: **žemės sklypas Nr. 4400-2213-6598, aprašytas p. 2.1.**Įregistravimo pagrindas: **2011-08-24 Nacionalinės žemės tarnybos teritorinio žemėtvarkos skyriaus vedėjo įsakymas Nr. 13VĮ-(14.13.2.)-328**Plotas: **0.0677 ha**Įrašas galioja: **Nuo 2011-09-15**

9.5.

IX. Dujotiekių apsaugos zonosDaiktas: **žemės sklypas Nr. 4400-2213-6598, aprašytas p. 2.1.**Įregistravimo pagrindas: **2011-08-24 Nacionalinės žemės tarnybos teritorinio žemėtvarkos skyriaus vedėjo įsakymas Nr. 13VĮ-(14.13.2.)-328**Plotas: **0.0863 ha**Įrašas galioja: **Nuo 2011-09-15**

9.6.

XLVIII. Šilumos ir karšto vandens tiekimo tinklų apsaugos zonosDaiktas: **žemės sklypas Nr. 4400-2213-6598, aprašytas p. 2.1.**Įregistravimo pagrindas: **2011-08-24 Nacionalinės žemės tarnybos teritorinio žemėtvarkos skyriaus vedėjo įsakymas Nr. 13VĮ-(14.13.2.)-328**Plotas: **0.0114 ha**Įrašas galioja: **Nuo 2011-09-15**

9.7.

VI. Elektros linijų apsaugos zonosDaiktas: **žemės sklypas Nr. 4400-2213-6598, aprašytas p. 2.1.**Įregistravimo pagrindas: **2011-08-24 Nacionalinės žemės tarnybos teritorinio žemėtvarkos skyriaus vedėjo įsakymas Nr. 13VĮ-(14.13.2.)-328**Plotas: **0.1043 ha**Įrašas galioja: **Nuo 2011-09-15**

9.8.

XLIX. Vandentiekio, lietaus ir fekalinės kanalizacijos tinklų ir įrenginių apsaugos zonosDaiktas: **žemės sklypas Nr. 4400-2213-6598, aprašytas p. 2.1.**Įregistravimo pagrindas: **2011-08-24 Nacionalinės žemės tarnybos teritorinio žemėtvarkos skyriaus vedėjo įsakymas Nr. 13VĮ-(14.13.2.)-328**Plotas: **0.405 ha**Įrašas galioja: **Nuo 2011-09-15**

10. Daikto registravimas ir kadastro žymos:

- 10.1. **Suformuotas padalijimo būdu (daikto registravimas)**
Daiktas: žemės sklypas Nr. 4400-2213-6598, aprašytas p. 2.1.
Įregistravimo pagrindas: 2011-08-24 Nacionalinės žemės tarnybos teritorinio žemėtvarkos skyriaus vedėjo įsakymas Nr. 13VĮ-(14.13.2.)-328
Įrašas galioja: Nuo 2011-09-15
- 10.2. **Kadastrinius matavimus atliko (kadastro žyma)**
UAB "INŽINERINIAI TYRINĖJIMAI" Klaipėdos filialas, a.k. 140521880
Daiktas: žemės sklypas Nr. 4400-2213-6598, aprašytas p. 2.1.
Įregistravimo pagrindas: 2010-08-23 Nekilnojamojo daikto kadastro duomenų byla
Kvalifikacijos pažymėjimas Nr. 2M-M-685
Licencija Nr. G-733-(314)
Įrašas galioja: Nuo 2011-09-15

11. Registro pastabos ir nuorodos: įrašų nėra

12. Kita informacija: įrašų nėra

13. Informacija apie duomenų sandoriui tikslinimą: įrašų nėra

2018-06-01 14:11:13

TECHNINĖS SPECIFIKACIJOS KATODINĖS SAUGOS ĮRENGINIŲ REMONTAS

Bendrieji reikalavimai

Naudojamos medžiagos turi atitikti bet kurios inspekcinės institucijos bandymų programos ir atestavimo reikalavimus. Kai techninėse specifikacijose reikalaujama, kad medžiagos atlikimas, statyba ir kt. būtų geresnės kokybės nei reikalauja taisyklės ir normos, tuomet reikia laikytis „Techninių specifikacijų“ reikalavimų.

Visos metalinės dalys turi būti atsparios korozijai arba atitinkamai apdirbtos. Lauke montuojama įranga, tokia kaip išvadų jungtys, paskirstymo skydai, valdymo aparatūra, turi būti apsaugota nuo mechaninių pažeidimų.



Minimali korpusų apsaugos klasė, jeigu nenurodyta kitaip, turi būti IP44. Pavojingose zonose kur gali susidaryti oro ir dujų sprogūs mišiniai turi būti naudojamos sprogimui atsparios medžiagos pagal IEC leidinį 79.

Visa įranga ir kabeliai turi būti patikimai sužymėti pagal Lietuvos respublikos žymėjimo sistemą ir instrukcijas. Žymėjimas turi atitikti techninę dokumentaciją. Spintų, skydų, valdymo skydų, dėžučių korpusai turi būti su žymėmis, nurodančiomis kuriai įrenginių daliai priklauso įranga. Visa ant korpuso sumontuota įranga turi būti sužymėta. Ant visos korpuso viduje sumontuotos įrangos turi būti sužymėti pozicijų numeriai. Įranga sumontuota aikštelėje turi būti su inventorinėm plokštėm ir pozicijos numeriais, atitinkamai pagal pozicijas įrangos ir kabelių sąrašuose. Kiekviename bloke terminalai turi būti sužymėti nuosekliai. Fazių žymėjimas turi būti pagal EIIT ir IEC 445 (L1, L2, ir L3).

Daugiagysliai kabeliai turi būti su kabelio žyme, o kiekviena gysla su kabelio, gyslos ir terminalo pozicijos žymėmis. Jei gyslos sujungtos į eilę, būtina žymėti pirmą ir paskutinę gyslas. Jei kabelis yra su kištuku turi būti pažymimas jungties pozicijos numeris. Daugiagysliai kabeliai su sužymėtomis gyslomis nereikalauja papildomo žymėjimo. Laidai tarp dviejų įrengimo dalių turi būti su serijos numeriais abiejuose galuose. Inventorinės plokštelės korpusų ir įrengimų žymėjimas turi būti iš juodo baltai laminuoto plastiko. Žymes prakalant baltame sluoksnyje gaunamos juodos žymės baltame fone. Plokštelės prisukamos varžtais arba priknedijamos. Individualus žymėjimas (įrengimų numeris korpuso viduje ir pan.) turi būti atliekamas nenuplaunamomis žymėmis. Šiam tikslui naudojama elastinė žymėjimo juosta. Laidų ir kabelio gyslų žymėjimas turi būti atliekamas pastoviomis žymėmis ar plastikinėmis žarnelėmis.

Iki 1 kV kabeliai plastikine izoliacija skirti kloti žemėje.

Eil. Nr.	Techniniai parametrai ir reikalavimai	Dydis, sąlyga
1	Standartas	IEC 60502-1 2.
2	Tipiniai bandymai turi būti atlikti akredituotoje laboratorijoje	Pateikti bandymų protokolų kopijas
3	Vardinė įtampa	1 kV

0	2018			
Laida	Išleidimo data	Laidos statusas. Keitimo priežastis (jei taikoma)		
Kval. patv. dok. Nr.		UAB „Projektų ekspertai“, Draugystės g. 19, 3 korp., 341 kab., Kaunas, LT-51230	Statinio projekto pavadinimas: Sporto paskirties pastato ir inžinerinio statinio (sporto aikštyno), Šviesos g. 2, Kretingos g. 44A, Klaipėdoje, statybos projektas	
36033	PV	A. Bagdanovas		
Kval. patv. dok. Nr.		UAB “SKOMINTA” Kalvarijų g. 143, Vilnius info@skominta.lt	Statinio projekto dalies pavadinimas: Katodinės saugos įrenginio Nr.KSĮ-64-18, Šviesos g. 2/ Kretingos g. 44A, Klaipėdos m., kapitalinio remontas	
110497	PDV	N. Skodžienė	Dokumento pavadinimas:	
			Techninės specifikacijos	
			Laida	
			0	
LT	Statytojas užsakovas: KLAIPĖDOS MIESTO SAVIVALDYBĖ		Dokumento Žymuo: PE18-62-TP-KSĮ-TS	Lapas
				Lapų
			1	7

4	Maksimalioji įtampa	1,2 kV
5	Vardinis dažnis	50 Hz
6	Eksplotavimo sąlygos	Patalpose, žemėje, atvirame ore
7	Aplinkos temperatūra	-35+35 °C
8	Kabelio konstrukcija:	
9	Laidininkų skaičius	1/2/3/4
10	Laidininkas	varis
11	Laidininkų izoliacija	XLPE
12	Kabelio gyslų spalvinis žymėjimas	Pagal HD308 S2:2001 arba IEC 60757
13	Išorinis apvalkalas	PVC
14	Apsauginis sluoksnis tarp gyslų izoliacijos ir išorinio apvalkalo	visos gyslos apsuktos tampria izoliacine juosta
15	Maksimali ilgalaikė kabelio temperatūra	+ 90 °C
16	Maksimali kabelio temperatūra esant trumpajam jungimui (5 s)	+ 250 °C
17	Žemiausia klojimo temperatūra	-15 °C
18	Minimalus lenkimo spindulys	12xD ; D – išorinis kabelio skersmuo
19	Tarnavimo laikas	> 40 metų
20	Garantinis laikas	≥ 12 mėnesių

Kabėlių signalinės juostos.

Eil. Nr.	Techniniai parametrai ir reikalavimai	Dydis, sąlyga
1	Pagaminta iš polietileno	PE
2	Spalva	Geltona
3	Skirta naudoti	Žemėje
4	Aplinkos temperatūra	-35+35 °C
5	Pakavimo kiekis	≥ 50 m
6	Juostos storis	≥ 0,5 mm
7	Juostos plotis	200 mm
8	Ant juostos turi būti juodos spalvos užrašas	“Dėmesio! Kabelis”
9	Tarnavimo laikas	≥ 40 metai
10	Garantinis laikas	5 m

Žemėje klojamų kabėlių apsaugos vamzdžiai.

Eil. Nr.	Techniniai parametrai ir reikalavimai	Dydis, sąlyga
1	Gaminio sertifikavimas	Sertifikuotas elektros kabėlių kanalizacijai
2	Vamzdis pagamintas iš plastiko	HDPE (PE-HD)
3	Vamzdžių gabaritiniai matmenys	Nustatomi užsakant
4	Vamzdžio išorinė sienelė	Lygi arba gofruota
5	Vamzdžio vidinė sienelė	Lygi
6	Vamzdžio vidinio skersmens ir kabėlio su daugiavielėmis gyslomis skersmens santykis	1,5
7	Vamzdžio vidinio skersmens ir kabėlio su vienvielėmis gyslomis skersmens santykis	2,0
8	Plastikinių vamzdžių charakteristikos:	
8.1	Tankis	940-960 kg/m ³
8.2	Elastingumo modulis	450 N/20cm

8.3	Lydimosi indeksas	0,15÷0,5 g/10 min
8.4	Šiluminio plėtimosi koeficientas	(1,5÷0,5)×10 ⁻⁶ 1/°C
8.5	Darbo temperatūra	-30 ÷ +75 °C
8.6	Atsparumas agresyviai aplinkai	Atsparūs daugumai rūgščių ir šarmų
9	Tarnavimo laikas	≥ 40 metų
10	Garantinis laikas	≥ 5 metai

Kabelių prijungimas prie dujotiekio

Vietose, kur bus įrengiami kabelio prijungimai, dujotiekio vamzdis nuvalomas iki metalo spalvos, pašalinami visi nešvarumai ir dangos likučiai. Paviršius nuvalomas iki standarte ISO-8501-1 apibrėžto St 2. Ant laidininkų maunami termovamzdeliai su klizais (15mm/3mm), vamzdelių ilgis parenkamas 10 mm trumpesnis nei laidininkų ilgis. Ant kabelio galo taip pat užmaunamas 100mm ilgio termovamzdelis su klizais (19mm/6mm). Kabelio galai, naudojant lydymo kaitį ir įvorę, privirinami prie vamzdžio „Pinbrizing“ aparatu (žr. 1 pav.). Privirinimo kokybė patikrinama matuojant pereinamąsias kontaktų varžas. Ant kabelio esantis termovamzdelis užslenkamas kabelio gyslų kryptimi taip, kad ne mažiau nei 50 mm dengtų kabelio gyslas ir taip pat kaitinamas kol susitraukia.



1 pav. Kabelių prijungimo prie vamzdžio seka

Paviršių paruošimas izoliavimui.

Nuvaloma izoliuojamoji vieta nuo purvo, rūdžių, dulkių, drėgmės. Nuriebalinimui naudojami tirpalai be riebalų. (Pvz. izopropilo spiritas, denatūruotas alkoholis ar ekstrahuotas benzinas). Dėmesio! Šios medžiagos yra greitai užsidegančios! Norint pašalinti drėgmę leistina pašildyti vamzdį švelnia degiklio liepsna, bet vamzdžio paviršiaus temperatūra grunto uždėjimo metu neturi viršyti 40°C. Paviršius paruošiamas pagal normą St 2 w/g PN-ISO 8501, naudojant vielos šepečius.

Esamos izoliacijos paviršiaus paruošimas:

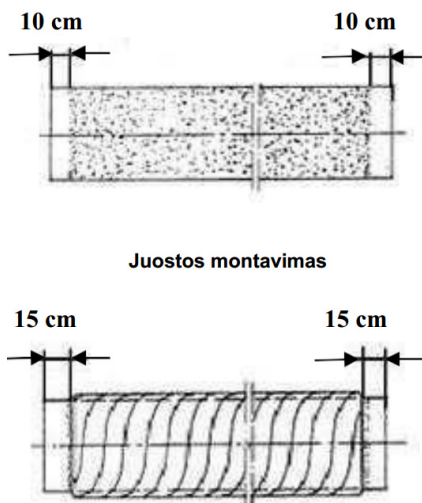
Esamą izoliaciją nuvalyti, atsargiai pašiuškštinti nestipria abrazyvinės medžiagos srove arba 40 grūdėtumo švitriiniu popieriumi ir nuriebalinti maždaug po 20 cm izoliacijos kraštų. Pašalinti abrazyvų likučius! Jeigu priglundusios izoliacijos kraštai nenusklembti, nusklembti juos 15° kampu arba, uždėjus grunto sluoksnį, apglaistyti „Anticor Mastic“ arba kaučiuku.

Paviršių padengimas gruntu

Gruntuojama „Polyken 1027“ arba „ANTICOR Primer 729“ (priklausomai nuo pasirinktos izoliavimo sistemos) gruntais. Prieš gruntavimą gruntas gerai išmaišomas. Sausi nuo drėgmės metalo, gamyklinės dangos ir kabelio paviršiai gruntuojami. Prieš naudojimą ir naudojimo metu vamzdžio

Dokumento žymuo: PE18-62-TP-KSĮ-TS	Lapas	Lapų	Laida
	3	7	0

paviršiaus temperatūra turi būti bent 3 °C virš rasos taško. Gruntas tepamas panaudojant šepetį. Svarbu gerai padengti kontaktų vietas. Sluoksnio storis turi būti nuo 50 iki 75 mikronų (0,05-0,075mm). Džiūvimo laikas priklauso nuo aplinkos sąlygų. Nugruntavus, paviršiui leidžiama nudžiūti. Paviršiaus džiūvimo greitis priklauso nuo aplinkos temperatūros ir trunka 15-30 min. Tikrinama prisiliečiant prie gruntuoto paviršiaus- danga yra lipni, bet prisilietus netepa pirštų.



2 pav. Grunto padengimas.

Kabelio ir kontaktų aikštelės sandarinimas kaučiuku/mastika.

Gali būti naudojamas „Polyken“ firmos kaučiukas arba mastika „Anticor Mastic“. Kontaktų vietos apspaudžiamos mastika. Kabelis izoliavimo ilgyje apšukamas kaučiuko/mastikos sluoksniu ir prispaudžiamas prie vamzdžio gruntuoto paviršiaus. Kabelio dalis esanti už izoliavimo ribos tvirtinama prie vamzdžio. Kabelis tvirtinamas dvejose vietose, tarpe tarp tvirtinimų paliekama laisvumo kilpa. Tarpai išilgai kabelio ir aplink kontaktus pripildomi kaučiuku taip, kad vyniojant izoliacinę juostą nesusidarytų oro tarpų. Kaučiukas/mastika gerai apspaudžiami, esant šaltesnei aplinkos temperatūrai gali būti pašildomi fenu.

Dujotiekio vamzdžio izoliavimas naudojant izoliavimo medžiagą „Polyken 942/955“

Uždedamas pagrindinis antikorozinės izoliacijos „Polyken 942“ sluoksnis vyniojant ją spirale (rankiniu arba mechaniniu būdu), uždengiant apie 10cm ankstesnės izoliacijos. Užlaida turi atitikti atitikties sertifikatą (iš PNEN 12068) INiG Nr 61/09 arba investoriaus (užsakovo) reikalavimus. Pastaba: užlaida neturi būti mažesnė negu 20 mm. Juosta vyniojama tempiant. Teisingai tempiant juosta siaurėja nuo 1 iki 2%.

Uždedama mechaninės apsaugos juosta „Polyken 955“. Juostos tipas ir užlaida priklauso nuo izoliacijos klasės, prisilaikant normos PN-EN 12068. užleidžiant maždaug po 15 cm ant esamos vamzdžių izoliacijos. Užlaidos neturi persidengti su pagrindinės apsaugos užlaidomis.

Izoliacijos sandarumas tikrinamas kibirkštiniu defektoskopu, elektrodu liečiant izoliacijos paviršių. Bandymo įtampa: 5kV/mm dangos storiui, tačiau ne didesnė kaip 15kV – turi atitikti normą PN-EN 12068.

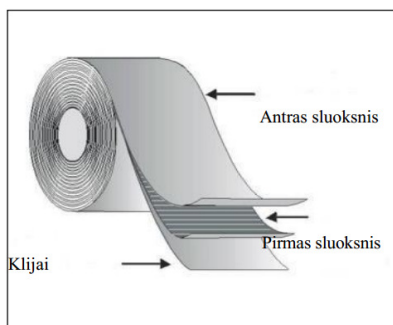
Dujotiekio vamzdžio izoliavimas naudojant izoliavimo medžiagą Anticor Wrap 760-60.

Jeigu suvirinimo siūlė labai iškili, perėjimą tarp siūlės ir vamzdžio paviršiaus galima sušvelninti su “ANTICOR MASTIC” (jau užtepus grunto sluoksnį).

Uždedamas antikorozinės izoliacijos Anticor Wrap 760-60 sluoksnis vyniojant juostą spirale (rankomis arba mašina). Užlaidą užleisti maždaug 10 cm ant esamos izoliacijos. Pastaba: minimali užlaida turi būti ne mažiau kaip 20 mm. Juostą dėti patempiant. Teisingai tempinama juosta susiaurėja apie 1-2%. Kontroluokite juostos įtempimą! Vyniojamos juostos temperatūra turi būti ne mažesnė kaip +5° C.

Dokumento žymuo: PE18-62-TP-KSĮ-TS	Lapas	Lapų	Laida
	4	7	0

Esant žemai aplinkos temperatūrai juostas laikyti šildomoje patalpoje. Žemoje temperatūroje juostai įtempti reikia daugiau jėgos.



Produkto aprašymas:

Pirmas sluoksnis – PVC armuotas pluoštas;
Klijai – Bitumas su elastomeru;
Spalva – juoda.

3 pav. Juostos Anticor Wrap 760-60 struktūra.

Defektoskopu patikrinamas dangos sandarumas, elektrodu liečiant izoliacijos paviršių. Bandyto įtampa: 5 kV/mm dangos storio, tačiau ne daugiau kaip 15 kV – pagal PN-EN 12068.

Tiksliai vykdyti defektoskopo naudojimo instrukcijos reikalavimus!

Palyginamojo elektrodo įrengimas.

Palyginamojo elektrodo įrengimo darbai pradedami pabaigus laidininkų prijungimo prie dujotiekio ir dujotiekio izoliavimo darbus. Vamzdyno izoliacija palyginamojo elektrodo įrengimo vietoje privalo būti geros kokybės, be pažeidimų. Stacionarus palyginamasis vario-vario sulfato elektrodas užkasamas dujotiekio ašies gilyje 100-150 mm atstumu nuo vamzdžio krašto.

Išgręžiama mažiausiai 20-25cm skersmens duobė, į ją įleidžiamas AccuRef elektrodas keraminiu galu nukreiptu į duobės apačią, su ne didesniu kaip $\pm 5^\circ$ pasvirimu. Pasigaminamas skystas mišinys iš bentonito (25%), smėlio (75%) ir vandens. Mišinys pilamas į duobę iki lygio esančio maždaug 10 cm virš Accu Ref elektrodo viršaus. Likusi duobės dalis užpilama dirvožemiu.

Anodinio įžeminimo kontūro įrengimas.

Anodo įžeminimo kontūras įrengiamas 300 mm skersmens gręžinyje. Šalia gręžinio vietos iškasama 1,2 m gylio 4 m² ploto duobė bentonito masei. Virš suprojektuoto gręžinio taško statomas gręžimo įrenginys. Gręžimo metu dirvožemis iš gręžinio šalinamas jį išplaunant bentonito mase. Išgręžus gręžinį iki projekte numatyto gylio (Gręžinio gylis priklauso nuo grunto sudėties (varžos) ir nustatomas atlikus skaičiavimus) gręžinio tūryje esanti bentonito masė pakeičiama vandeniu. Išsiurbus iš gręžinio vandenį, sumontuojami anodiniai įžemikliai. Kabeliai įveriami į apsauginius vamzdelius, pritvirtinamas ventiliacinis vamzdis. Elektrodų eilė kabinama ant plieninio trosu (trosu DN priklauso nuo elektrodų ir kokso kapsulių kiekio (svorio) ir nurodomas brėžiniuose) ir suleidžiama į gręžinį. Suleidus elektrodus į gręžinį supilama naftos kokso smulkmė, likusi gręžinio dalis užpilama smėliu.

Ventiliacinis vamzdis ir kabeliai nuvedami į kontrolės matavimų kolonėlę.

Anodo montavimo metu tikrinama:

- gręžinio skersmuo
- gręžinio gylis
- gylis iki viršutinio elektrodo nuo gręžinio viršaus

KMK prie anodinio įžeminimo kontūro įrengimas.

KMK statomos statmenai grunto paviršiui, 2,00 m atstumu nuo anodinio įžeminimo gręžinio. Kontrolės matavimų kolonėlės įgilinamos 0,50 m nuo grunto paviršiaus. Gruntas statant kolonėlę tankinamas.

Dokumento žymuo: PE18-62-TP-KSĮ-TS	Lapas 5	Lapų 7	Laida 0
--	------------	-----------	------------

KMK pastatymo vieta pažymima geodezinėje išpildomojoje nuotraukoje.

Kabelių galai montuojami prie URTK/S-BEN 10 tipo rinklių. Kabeliai ir kabelių gyslos žymimi skaitiniais žymenimis.

KMK viduje prisegama laminuota kortelė 10x15 cm su KMP sujungimų brėžiniu.

Žemės darbai

Bendrieji žemės darbų vykdymo reikalavimai.

- Rangovas turi gauti leidimą kasti žemę.
- Statytojas arba žemės darbų vadovas privalo:
 - pradėti žemės darbus tik gavęs leidimą kasti žemę, turėti suderintą projektą, statybos darbų žurnalą ir statinio nužymėjimo aktą su schema;
 - žemės kasimo vietoje pažymėti esamų požeminių inžinerinių tinklų bei įrenginių vietas ir imtis priemonių apsaugoti statinius, saugotiną dirvožemį bei želdinius nuo galimos žalos;
 - žemės kasimo darbus apsaugos zonoje vykdyti tik dalyvaujant įgaliotam tarnybos atstovui, kuris, prireikus, privalo išsikviesti suinteresuotų padalinių atstovus;
 - prieš žemės kasimą veikiančių inžinerinių tinklų bei įrenginių apsaugos zonose suderinti su juos naudojančiomis įmonėmis saugos priemones, kasti žemę tik dalyvaujant pačiam darbų vykdytojui ir vykdyti įmonės atstovo nurodymus.
- Atkastieji inžineriniai tinklai ir įrenginiai užpilami žeme, dalyvaujant juos naudojančių įmonių atstovams.
- Visais atvejais, užbaigus žemės darbus, žemės paviršiaus lygis turi būti toks, koks buvo iki darbų pradžios arba pakeistas pagal statinio projekto sprendinius.
- Turi būti padaromos statomų požeminių komunikacijų geodezinės nuotraukos. Geodezinis trasos nužymėjimas.
- Nužymima medinėmis gairėmis posūkiuose ir linijinėje trasoje kas 50 m, žymima trasos pradžia, pabaiga, ašis.
- Padaromos atžymos požeminių komunikacijų susikirtimo vietose, pastatant specialius ženklus.
- Nežinant tikslų esamų komunikacijų vietų, atliekamas šurfavimas kas 20 m (0,35 m pločio skersinės tranšėjos pagal visą plotį ir gylį kasamos tranšėjos);
- kabelių buvimo vieta nustatoma kabelių ieškotuvais;

Tranšėjų kasimas:

- Neužstatytose vietose vykdomas vienakaušiais ekskavatoriais, daugiakaušiais ekskavatoriais arba betranšėjiniu būdu klojant kabelius.
- Iškastas gruntas pilamas ant tranšėjos šlaito ne mažesniu kaip 0,5 m atstumu nuo tranšėjos briaunos.
- Iškasta tranšėja apvaloma nuo akmenų, šiukšlių.
- Tranšėjų kasimas vertikaliomis sienelėmis be tvirtinimo leidžiamas:
 - piltame grunte iki 1,0 m gylio;
 - priesmėliuose iki 1,25 m gylio;
 - priesmėlyje, molio žemėje iki 1,5 m gylio.
- Mechanizuotas tranšėjų kasimas kabelių apsaugos zonoje leidžiamas:
 - vienakaušiais ekskavatoriais iki 50 % esamo kabelio gylio ir 1,0 m atstumu nuo esamo kabelio ašies;
 - daugiakaušiais ekskavatoriais 1,0-1,5 m atstumu nuo esamo kabelio.
- Klojant kabelius (betranšėjiniu būdu) – 1,5 m atstumu nuo esamo kabelio;
- Elektros kabeliai atkasami be smūgių, rankiniu būdu;
- Leidžiami nuokrypiai nuo projektinės dugno altitudės:
 - kasant vienakaušiais ekskavatoriais +15 cm;
 - kasant tranšėjiniiais ekskavatoriais +10 cm.

Grunto kasimas žiemos metu.

- Purenimas pneumatiniiais instrumentais naudojant kompresorius.
- Grunto atšildymas elektra, aptvėrus šildomąjį plotą atstumu ne mažesniu kaip 3 m ir pastačius įspėjamuosius ženklus.
- Draudžiama virš esamų kabelių naudoti atvirą ugnį.
- Galima kasti be paramstymų iki įšalimo gylio, išskyrus smėlį.

Kabelių paklojimas.

- Kabelių klojimo gyliai:
 - kabeliai po keliais, gatvėmis, ariamose žemėse – 1,0 m;
 - miesto sąlygomis – 0,7 m.

Dokumento žymuo:	Lapas	Lapų	Laida
PE18-62-TP-KSĮ-TS	6	7	0

- Klojant kabelius, privalomi elektros įrenginių įrengimo taisyklių antro skyriaus “Elektros linijos ir instaliacija” p.p. 2.3.66-2.3.81 reikalavimai.

Tranšėjų užpylimas.

- Atliekamas dalinis kabelio užpylimas ne mažesniu kaip 10 cm storio sluoksniu:
 - priemolio žemėje – smėliu;
 - smėlio, priemolio žemėje – gruntu, iškastu iš tranšėjų, be akmenų, statybinių šiukšlių.
- Užpilamame grunte neturi būti dalelių, tepalų, naftos produktų ar kitų chemiškai aktyvių medžiagų.
- Įrengiama kabelių apsauga nuo mechaninių pažeidimų ir uždengiama signalinė juosta. Signalinės juostos plotis vienam kabeliui – 10 cm, storis – 0,5 mm. Apsauginės juostos klojamos 0,3 m gylyje nuo žemės paviršiaus su užrašu “Dėmesio! Kabelis”. Užpilant tranšėją, signalinė juosta turi būti išlyginta.
- Įrengus kabelių apsaugą, elektros įrangos montavimo ir rangovo atstovai, kartu su užsakovo techninę priežiūrą atliekančiu inžinieriumi, patikrina trasą, parengia dengtų darbų aktą. Padaromos komunikacijų geodezinės nuotraukos.
- Gruntas sutankinamas 20-30 cm sluoksniais mažosios mechanizacijos priemonėmis, sutankinimo koef. 0,98. Klojant kabelius per laukus, užpilta tranšėja netankinama.

Darbų sauga

Elektros įrenginių apsaugos nuo kietųjų kūnų patekimo per apdangalą į įrenginio vidų bei žmogaus prisilietimo prie srovinių dalių, taip pat vandens patekimo į įrenginio vidų laipsnis turi būti parinktas atitinkantis įrengimo ir eksploataavimo sąlygas.

Keturlaidžiuose tinkluose turi būti naudojami keturių gyslų kabeliai. Draudžiama nulines gyslas kloti atskirai nuo fazinių vidaus ir abonentiniuose tinkluose. Keturlaidžiuose kintamos srovės tiesiogiai įžemintos neutralės tinkluose leidžiama naudoti iki 1000 V įtampos jėgos kabelius su aliuminiu apvalkalu, naudojant jį kaip nulinių laidų (ketvirtą gyslą), išskyrus įrenginius, esančius sprogoje patalpoje, ir įrenginius, kuriuose nulinio laido srovė normaliomis eksploataavimo sąlygomis sudaro daugiau kaip 75 % fazinio laido ilgalaikės leistinos srovės.

Kabelių jungtims ir galūnėms reikia naudoti movas, kurių konstrukcija atitinka darbo ir aplinkos sąlygas. Kabelinių linijų jungtys ir galūnės turi būti tokios, kad iš aplinkos į kabelį neprasisiskverbtų drėgmė ir kitos kenksmingos medžiagos, be to, jungtys ir galūnės išlaikytų kabelinių linijų bandymo įtampą ir tarnautų tiek pat laiko kaip ir pats kabelis.

Elektros įrangą montuoti ir aptarnauti gali tik profesionalūs ir kvalifikuoti elektrikai. Sumontuota įranga neturi kelti pavojaus statybos vietoje dirbančiam personalui ar galintiems ar galintiems į ją patekti kitiems asmenims.

Turi būti pritvirtinti atitinkami įspėjamieji užrašai tose vietose, kur yra kontaktas su pavojų keliančiomis elektros įrangos dalimis tuo laikotarpiu, kol nebus jų instaliavimas. Šie užrašai turi būti lengvai pastebimi ir įskaitomi.

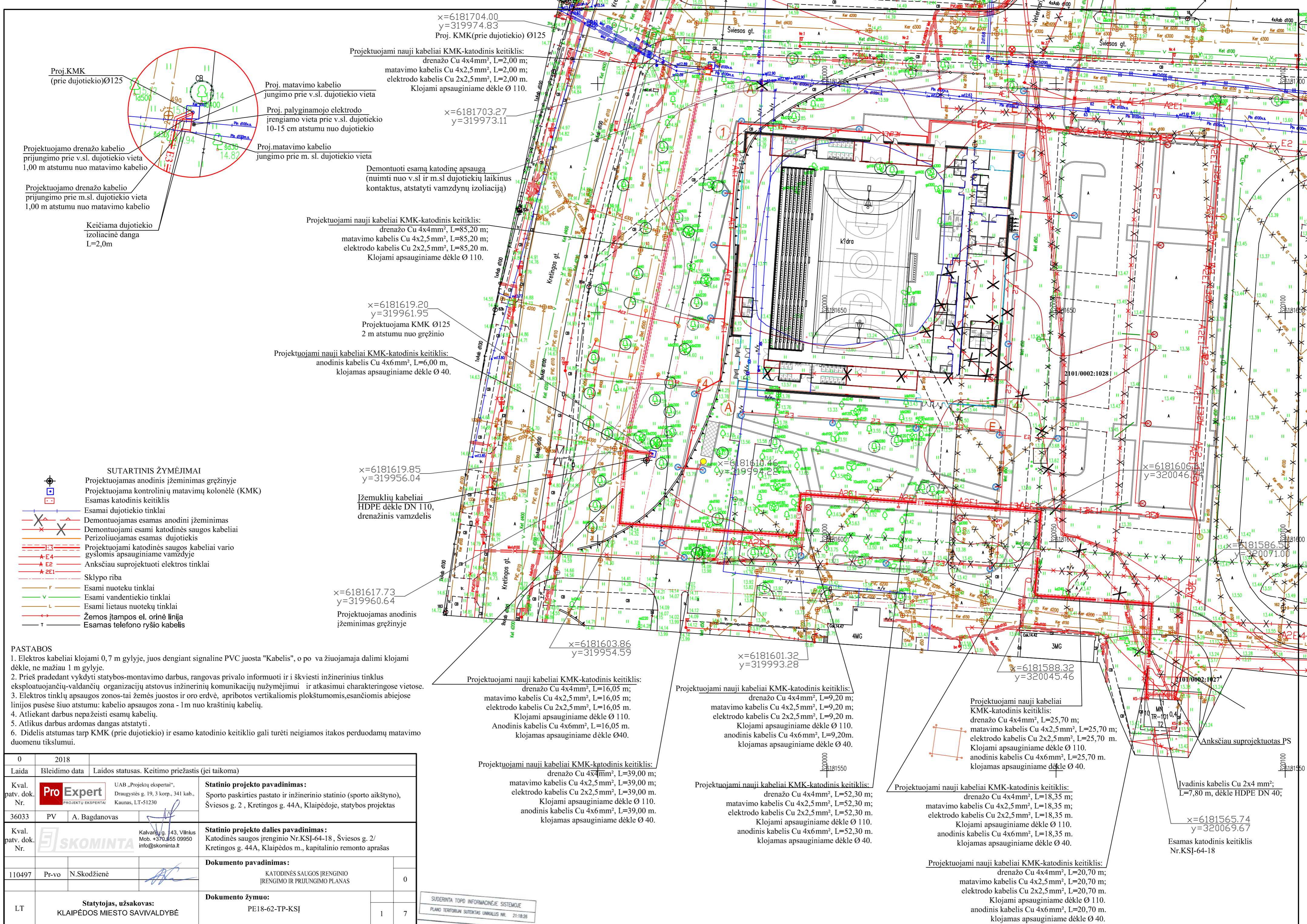
Atliekant montavimą, kai nedirbama, visus vamzdžius ir dėžutes reikia uždengti dangteliais ir uždaryti (turi būti naudojami gamykliniai PVC dangteliai).

Ekologija, atliekų surinkimas

Visos statybinės atliekos surenkamos ir tvarkomos rangovo, pagal 2007 06 01 įsigaliojusį dokumentą „Statybinių atliekų tvarkymo taisyklės“. Utilizavimo dokumentus rangovas saugo iki objekto pridavimo pabaigos. Vykdamas žemės darbus želdiniai nepažeidžiami.

Atlikus statybos, montavimo darbus, pilnai atstatomos dangos ir sutvarkomas gerbūvis.

Dokumento žymuo:	Lapas	Lapų	Laida
PE18-62-TP-KSĮ-TS	7	7	0



Proj.KMK
(prie dujotiekio) Ø125

Proj. matavimo kabelio
jungimo prie v.sl. dujotiekio vieta

Proj. palyginamojo elektrodo
įrengimo vieta prie v.sl. dujotiekio
10-15 cm atstumu nuo dujotiekio

Proj. matavimo kabelio
jungimo prie m. sl. dujotiekio vieta

Projektuojamo drenažo kabelio
prijungimo prie v.sl. dujotiekio vieta
1,00 m atstumu nuo matavimo kabelio

Projektuojamo drenažo kabelio
prijungimo prie m.sl. dujotiekio vieta
1,00 m atstumu nuo matavimo kabelio

Keičiama dujotiekio
izoliacinė danga
L=2,0m

Projektojami nauji kabeliai KMK-katodinis keitiklis:
drenažo Cu 4x4mm², L=2,00 m;
matavimo kabelis Cu 4x2,5mm², L=2,00 m;
elektrodo kabelis Cu 2x2,5mm², L=2,00 m.
Klojami apsauginiame dėkle Ø 110.

x=6181704.00
y=319974.83
Proj. KMK(prie dujotiekio) Ø125

Demontuoti esamą katodinę apsaugą
(nuimti nuo v.sl ir m.sl dujotiekių laikinus
kontaktus, atstatyti vamzdynų izoliaciją)

Projektuojami nauji kabeliai KMK-katodinis keitiklis:
drenažo Cu 4x4mm², L=85,20 m;
matavimo kabelis Cu 4x2,5mm², L=85,20 m;
elektrodo kabelis Cu 2x2,5mm², L=85,20 m.
Klojami apsauginiame dėkle Ø 110.

x=6181619.20
y=319961.95
Projektuojama KMK Ø125
2 m atstumu nuo gręžinio

Projektuojami nauji kabeliai KMK-katodinis keitiklis:
anodinis kabelis Cu 4x6mm², L=6,00 m,
klojamas apsauginiame dėkle Ø 40.

x=6181619.85
y=319956.04

Įžemiklių kabeliai
HDPE dėkle DN 110,
drenažinis vamzdelis

x=6181617.73
y=319960.64
Projektuojamas anodinis
įžeminimas gręžinyje

x=6181603.86
y=319954.59

Projektuojami nauji kabeliai KMK-katodinis keitiklis:
drenažo Cu 4x4mm², L=16,05 m;
matavimo kabelis Cu 4x2,5mm², L=16,05 m;
elektrodo kabelis Cu 2x2,5mm², L=16,05 m.
Klojami apsauginiame dėkle Ø 110.
Anodinis kabelis Cu 4x6mm², L=16,05 m,
klojamas apsauginiame dėkle Ø40.

x=6181601.32
y=319993.28

Projektuojami nauji kabeliai KMK-katodinis keitiklis:
drenažo Cu 4x4mm², L=9,20 m;
matavimo kabelis Cu 4x2,5mm², L=9,20 m;
elektrodo kabelis Cu 2x2,5mm², L=9,20 m.
Klojami apsauginiame dėkle Ø 110.
anodinis kabelis Cu 4x6mm², L=9,20m,
klojamas apsauginiame dėkle Ø 40.

x=6181588.32
y=320045.46

Projektuojami nauji kabeliai
KMK-katodinis keitiklis:
drenažo Cu 4x4mm², L=25,70 m;
matavimo kabelis Cu 4x2,5mm², L=25,70 m;
elektrodo kabelis Cu 2x2,5mm², L=25,70 m.
Klojami apsauginiame dėkle Ø 110.
anodinis kabelis Cu 4x6mm², L=25,70 m,
klojamas apsauginiame dėkle Ø 40.

Projektuojami nauji kabeliai KMK-katodinis keitiklis:
drenažo Cu 4x4mm², L=18,35 m;
matavimo kabelis Cu 4x2,5mm², L=18,35 m;
elektrodo kabelis Cu 2x2,5mm², L=18,35 m.
Klojami apsauginiame dėkle Ø 110.
anodinis kabelis Cu 4x6mm², L=18,35 m,
klojamas apsauginiame dėkle Ø 40.

Įvadinis kabelis Cu 2x4mm²;
L=7,80 m, dėkle HDPE DN 40;

x=6181565.74
y=320069.67

Esamas katodinis keitiklis
Nr.KSJ-64-18

Projektuojami nauji kabeliai KMK-katodinis keitiklis:
drenažo Cu 4x4mm², L=20,70 m;
matavimo kabelis Cu 4x2,5mm², L=20,70 m;
elektrodo kabelis Cu 2x2,5mm², L=20,70 m.
Klojami apsauginiame dėkle Ø 110.
anodinis kabelis Cu 4x6mm², L=20,70 m,
klojamas apsauginiame dėkle Ø 40.

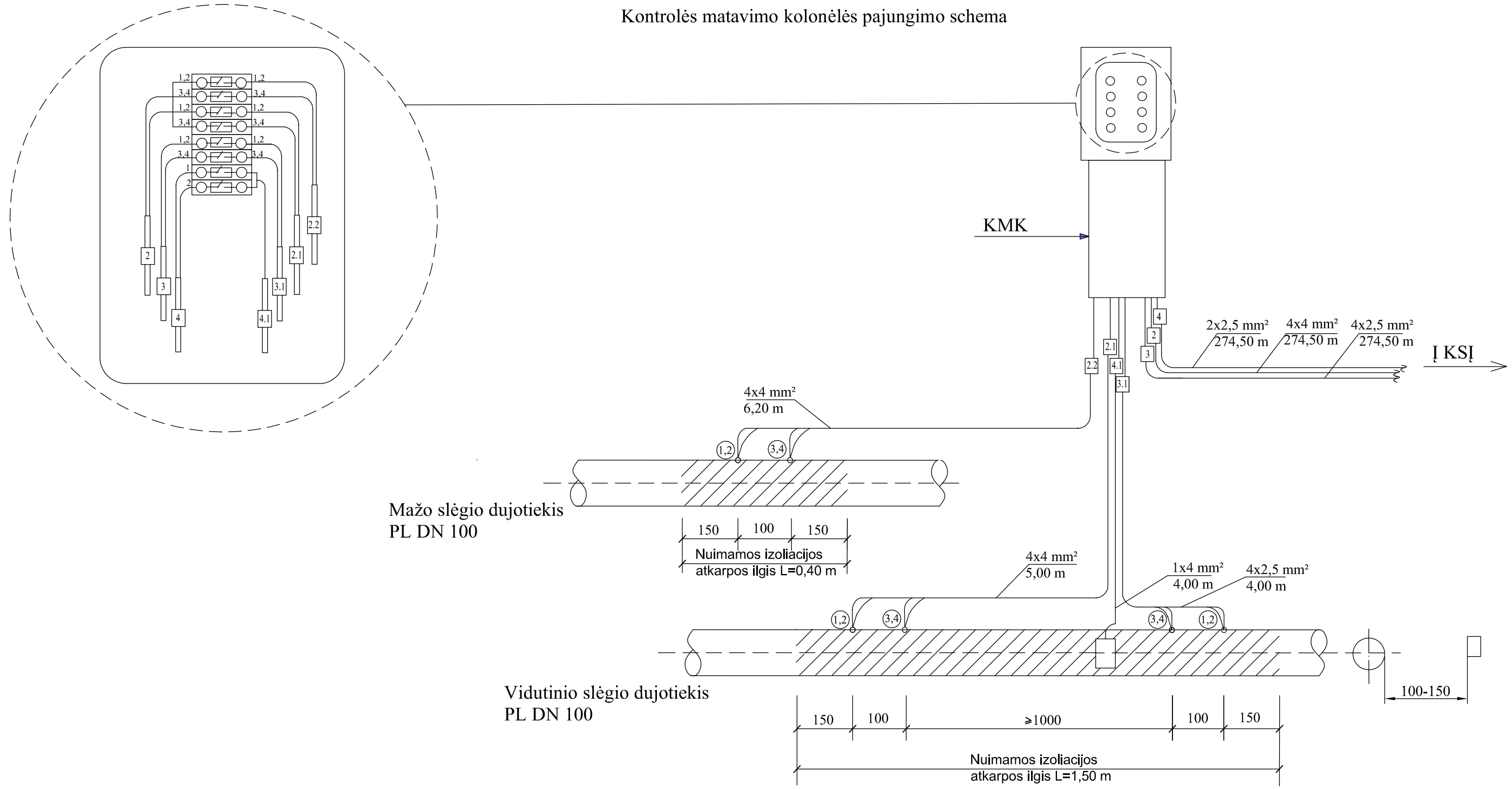
- SUTARTINIS ŽYMĖJIMAI**
- ⊕ Projektuojamas anodinis įžeminimas gręžinyje
 - ⊞ Projektuojama kontrolinių matavimų kolonėlė (KMK)
 - ⊞ Esamas katodinis keitiklis
 - ⊞ Esamai dujotiekio tinklai
 - ⊞ Demontuojamas esamas anodinis įžeminimas
 - ⊞ Demontuojami esami katodinės saugos kabeliai
 - ⊞ Perizoliuojamas esamas dujotiekis
 - ⊞ Projektuojami katodinės saugos kabeliai vario gyslomis apsauginiame vamzdyje
 - ⊞ Anksčiau suprojektuoti elektros tinklai
 - ⊞ Sklypo riba
 - ⊞ Esami nuoteku tinklai
 - ⊞ Esami vandentiekio tinklai
 - ⊞ Esami lietaus nuotekų tinklai
 - ⊞ Žemos įtampos el. orinė linija
 - ⊞ Esamas telefono ryšio kabelis

- PASTABOS**
1. Elektros kabeliai klojami 0,7 m gilyje, juos dengiant signaline PVC juosta "Kabelis", o po va žiuojamąja dalimi klojami dėkle, ne mažiau 1 m gilyje.
 2. Prieš pradant vykdyti statybos-montavimo darbus, rangovas privalo informuoti ir i škiesti inžinerinius tinklus eksploatuojančių-valdančių organizacijų atstovus inžinerinių komunikacijų nužymėjimui ir atkasmui charakteringose vietose.
 3. Elektros tinklų apsaugos zonos-tai žemės juostos ir oro erdvė, apribotos vertikaliomis plokštumomis,esančiomis abiejose linijos pusėse šiuo atstumu: kabelio apsaugos zona - 1m nuo kraštinių kabelių.
 4. Atlikant darbus napažeisti esamų kabelių.
 5. Atlikus darbus ardomas dangas atstatyti.
 6. Didelis atstumas tarp KMK (prie dujotiekio) ir esamo katodinio keitiklio gali turėti neigiamos itakos perduodamų matavimo duomenų tikslumui.

0	2018			
Laida	Išleidimo data	Laidos statusas. Keitimo priežastis (jei taikoma)		
Kval. patv. dok. Nr.	Pro Expert PROJEKTŲ EKSPERTAI	UAB „Projektų ekspertai“, Draugystės g. 19, 3 korp., 341 kab., Kaukas, LT-51230	Statinio projekto pavadinimas: Sporto paskirties pastato ir inžinerinio statinio (sporto aikštyno), Šviesos g. 2, Kretingos g. 44A, Klaipėdoje, statybos projektas	
36033	PV	A. Bagdanovas		
Kval. patv. dok. Nr.	SKOMINTA	Kalvanų g. 43, Vilnius Mob. +370 655 09950 info@skominta.lt	Statinio projekto dalies pavadinimas: Katodinės saugos įrenginio Nr.KSJ-64-18, Šviesos g. 2/ Kretingos g. 44A, Klaipėdos m., kapitalinio remonto aprašas	
110497	Pr-vo	N.Skodžienė	Dokumento pavadinimas: KATODINIS SAUGOS ĮRENGINIO ĮRENGIMO IR PRIJUNGIMO PLANAS	0
LT	Statytojas, užsakovas: KLAIPĖDOS MIESTO SAVIVALDYBĖ	Dokumento žymuo: PE18-62-TP-KSJ		1 7

SUDERINTA TOPO INFORMACIJE SISTEMOJE
PLANO TERRITORIJŲ SUTIKTAS UNIKALUS NR. 21-18-26

Kontrolės matavimo kolonėlės pajungimo schema



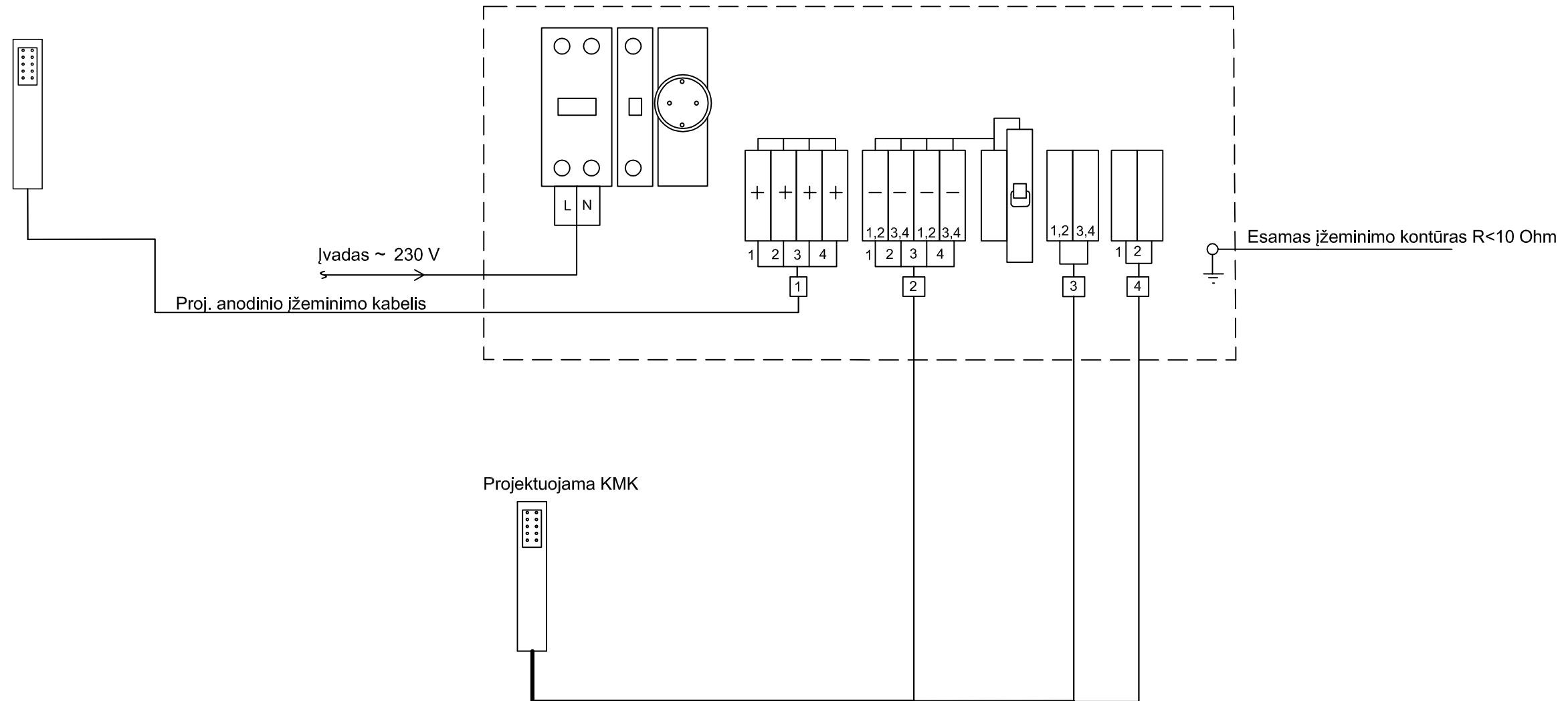
PASTABA

Mtavimo ir drenažo kabelio laidai prijungiami prie dujotiekio ir KSĮ pagal schemoje pateiktą numeraciją. Kabelio mėlyna 1, pilkas 2, rudas 3, juodas 4.

0	2018	Laidos statusas. Keitimo priežastis (jei taikoma)	
Laida	Išleidimo data		
Kval. patv. dok. Nr.	Pro Expert PROJEKTŲ EKSPERTAI	UAB „Projektų ekspertai“, Draugystės g. 19, 3 korp., 341 kab., Kaunas, LT-51230	Statinio projekto pavadinimas: Sporto paskirties pastato ir inžinerinio statinio (sporto aikštyno), Šviesos g. 2, Kretingos g. 44A, Klaipėdoje, statybos projektas
36033	PV	A. Bagdanovas	
Kval. patv. dok. Nr.	SKOMINTA	Kalvarijų g. 143 Vilnius Mob. +370 655 09950 info@skominta.lt	Statinio projekto dalies pavadinimas: Katodinės saugos įrenginio Nr.KSĮ-64-18, Šviesos g. 2/ Kretingos g. 44A, Klaipėdos m., kapitalinio remonto aprašas
110497	Pr-vo	N.Skodžienė	Dokumento pavadinimas: KMK schema
LT	Statytojas, užsakovas: KLAIPĖDOS MIESTO SAVIVALDYBĖ		Dokumento žymuo: PE18-62-TP-KSĮ
			0
			2
			7

KATODINĖS STOTIES KAĮ Nr. KSĮ-64-18 PRIJUNGIMŲ SCHEMA

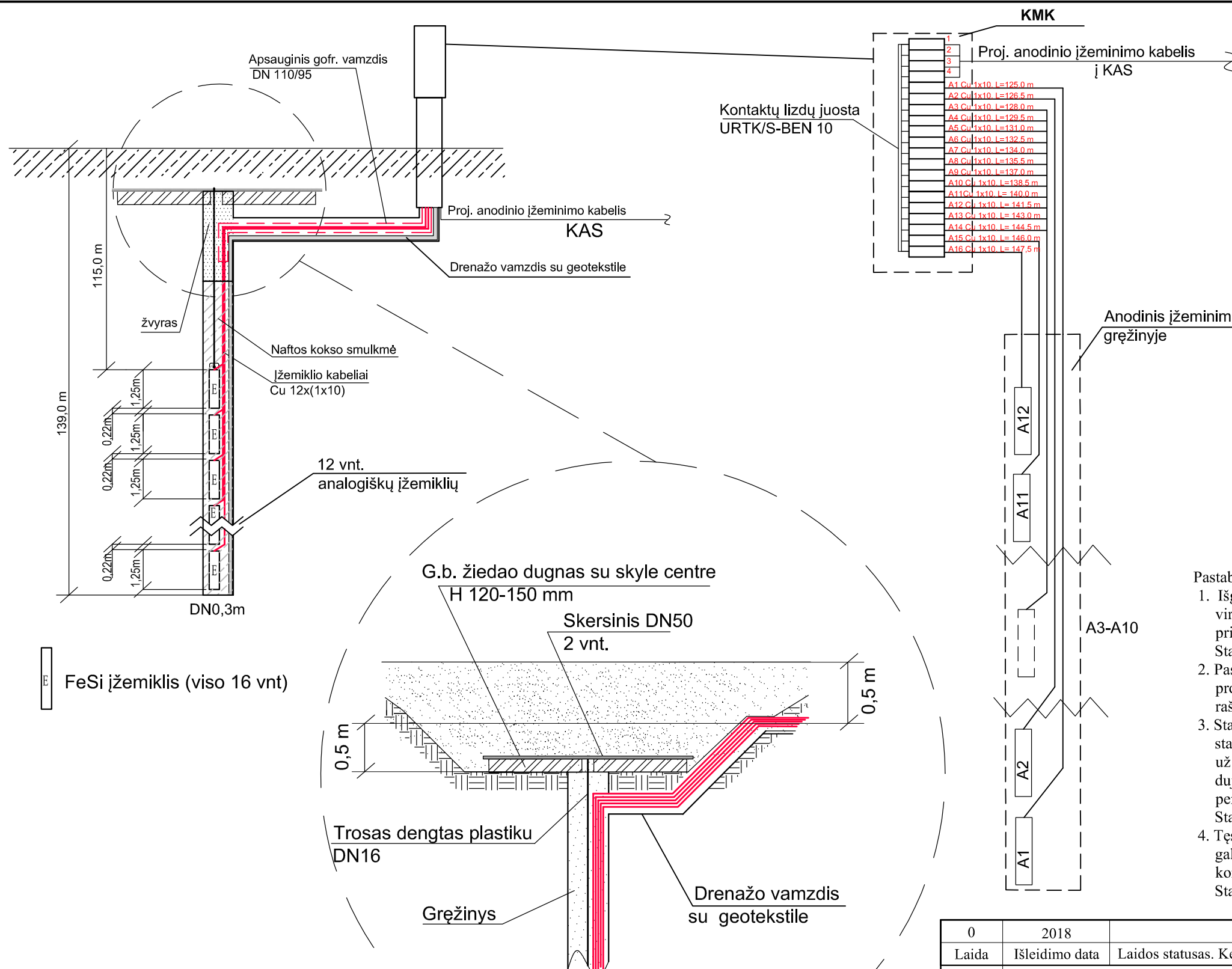
Projektuojama KMK
prie anodinio įžeminimo



PASTABA

Mtavimo ir drenažo kabelio laidai prijungiami prie dujotiekio ir KSĮ pagal schemoje pateiktą numeraciją. Kabelio geltonai žalias laidas žymimas 1, pilkas 2, rudas 3, juodas 4.

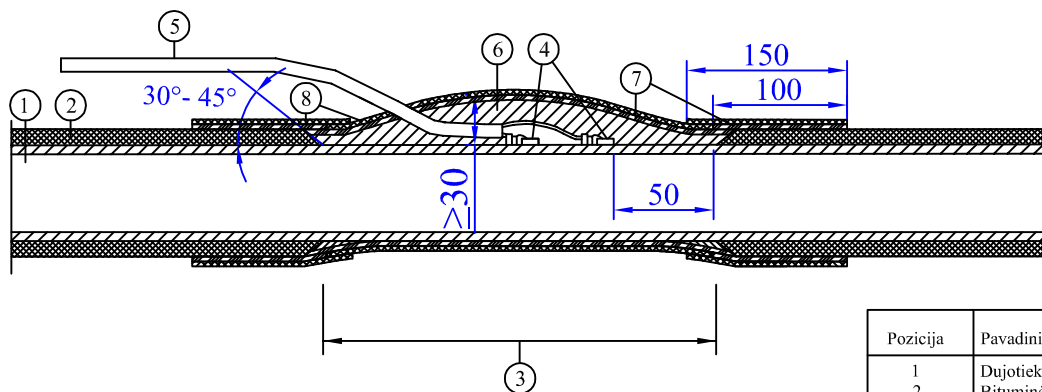
0	2018		
Laida	Išleidimo data	Laidos statusas. Keitimo priežastis (jei taikoma)	
Kval. patv. dok. Nr.	Pro Expert PROJEKTŲ EKSPERTAI	UAB „Projektų ekspertai“, Draugystės g. 19, 3 korp., 341 kab., Kaunas, LT-51230	Statinio projekto pavadinimas: Sporto paskirties pastato ir inžinerinio statinio (sporto aikštyno), Šviesos g. 2, Kretingos g. 44A, Klaipėdoje, statybos projektas
36033	PV	A. Bagdanovas	
Kval. patv. dok. Nr.	SKOMINTA	Kalvarijų g. 143, Vilnius Mob. +370 656 09950 info@skominta.lt	Statinio projekto dalies pavadinimas: Katodinės saugos įrenginio Nr.KSĮ-64-18, Šviesos g. 2/ Kretingos g. 44A, Klaipėdos m., kapitalinio remonto aprašas
110497	Pr-vo	N.Skodžienė	Dokumento pavadinimas: KSĮ PRIJUNGIMO PLANAS
LT	Statytojas, užsakovas: KLAIPĖDOS MIESTO SAVIVALDYBĖ		Dokumento žymuo: PE18-62-TP-KSĮ
			0
			3 7



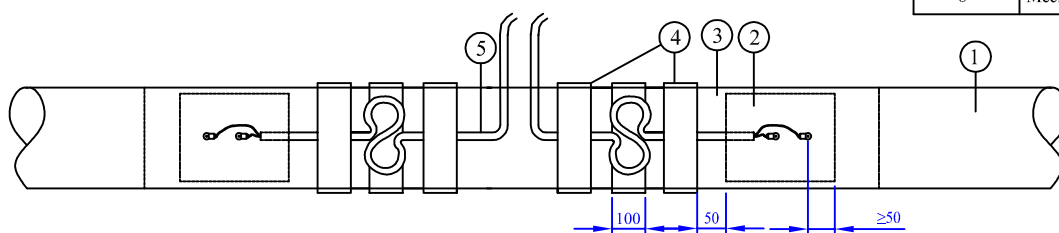
- Pastaba:
1. Išgręžęs gręžinį iki projekte nustatyto gylio, prieš pradėdant montuoti anodų virtinę, Rangovas privalo atlikti elektrokarotąžą dalyvaujant techninės priežiūros atstovui ir parengtą elektrinės varžos matavimų ataskaitą pateikti Statinio projektuotojui.
 2. Pastebėjęs, kad elektrokarotąžo būdu faktiškai išmatuota grunto varža neatitinka projekte pateiktų grunto savitosios elektrinės varžos matavimų (žr. aiškinamąjį raštą, lentelę Nr. 1), Rangovas skubiai privalo informuoti statinio projektuotoją.
 3. Statinio projektuotojas, įvertinęs elektrokarotąžo rezultatus, informuoja statinio statybos techninės priežiūros vadovą, Statytojo paskirtą specialistą, atsakingą už elektrocheminę apsaugą ir Rangovą, kokį poveikį eksploatuojamam dujotiekiiui turės nepasiekta projektinė varža bei pateikia projekto sprendinių perskaičiavimus, pagal kuriuos Statytojas sprendžia apie būtinumą koreguoti Statinio projektą.
 4. Tęsti anodinio žeminimo kontūro įrengimo darbus (montuoti anodų virtinę) galima tik gavus patikslintus projekto sprendinius (jeigu bus sprendimas juos koreguoti), suderintus su statinio statybos techninės priežiūros vadovu ir Statytojo paskirtu specialistu, atsakingu už elektrocheminę apsaugą.

0	2018	Laidos statusas. Keitimo priežastis (jei taikoma)	
Laida	Išleidimo data		
Kval. patv. dok. Nr.	Pro Expert PROJEKTŲ EKSPERTAI	UAB „Projektų ekspertai“, Draugystės g. 19, 3 korp., 341 kab., Kaunas, LT-51230	Statinio projekto pavadinimas: Sporto paskirties pastato ir inžinerinio statinio (sporto aikštyno), Šviesos g. 2, Kretingos g. 44A, Klaipėdoje, statybos projektas
36033	PV	A. Bagdanovas	
Kval. patv. dok. Nr.	SKOMINTA	Kalvarijų g. 14B, Vilnius Mob. +370 655 09950 info@skominta.lt	Statinio projekto dalies pavadinimas: Katodinės saugos įrenginio Nr.KSĮ-64-18, Šviesos g. 2/ Kretingos g. 44A, Klaipėdos m., kapitalinio remonto aprašas
110497	Pr-vo	N.Skodžienė	Dokumento pavadinimas: Kontrolės matavimo kolonėlės pajungimų schema. Anodinio žeminimo schema.
LT	Statytojas, užsakovas: KLAIPĖDOS MIESTO SAVIVALDYBĖ		Dokumento žymuo: PE18-62-TP-KSĮ
			0
			4
			7

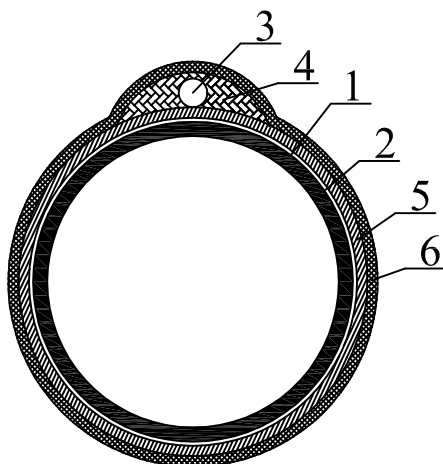
Kabelių izoliavimo schema



Pozicija	Pavadinimas
1	Dujotiekio vamzdis
2	Bituminė izoliacinė danga
3	Nuvalyta vamzdžio dalis
4	Taškinių privirinimo vietos
5	Kabelis
6	Kaučiukas
7	Antikorozinės apsaugos juosta
8	Mechaninės apsaugos juosta



Vamzdžio izoliavimas



Pozicija	Pavadinimas
1	Dujotiekio vamzdis
2	Kaučiukas
3	Atstatoma izoliacinė danga
4	Kabelio tvirtinimo juosta
5	Kabelis

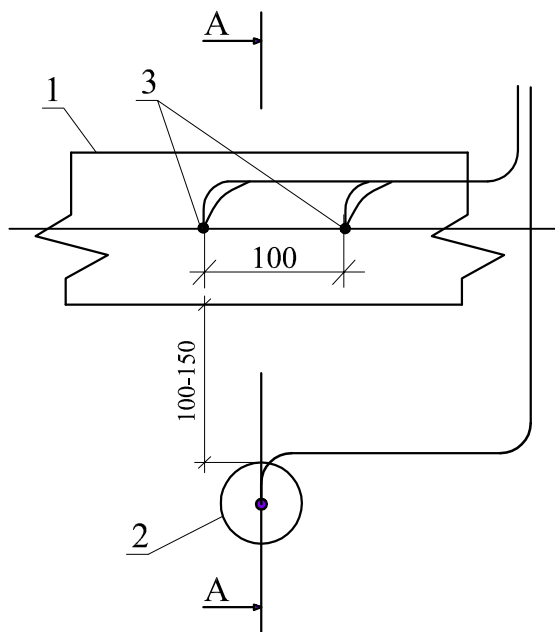
POZ. NR.	PAVADINIMAS
1	Plieninis vamzdis
2	Gruntas
3	Kabelis
4	Kaučiukas
5	Antikorozinės apsaugos juosta
6	Mechaninės apsaugos juosta

PASTABOS:

1. Izoliacinės dangos tipo tinkamumas tikslinamas atkasus skirstomąjį dujotiekį ir įvertinus metalo profilio.

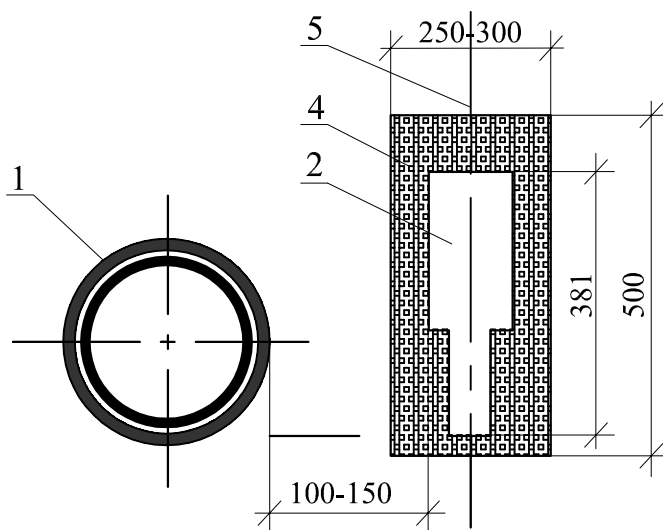
0	2018		
Laida	Išleidimo data	Laidos statusas. Keitimo priežastis (jei taikoma)	
Kval. patv. dok. Nr.	Pro Expert PROJEKTŲ EKSPERTAI	UAB „Projektų ekspertai“, Draugystės g. 19, 3 korp., 341 kab., Kaunas, LT-51230	Statinio projekto pavadinimas: Sporto paskirties pastato ir inžinerinio statinio (sporto aikštyno), Šviesos g. 2, Kretingos g. 44A, Klaipėdoje, statybos projektas
36033	PV	A. Bagdanovas	
Kval. patv. dok. Nr.	SKOMINTA	Kalvarijų g. 143, Vilnius Mob. +370 655 09950 info@skominta.lt	Statinio projekto dalies pavadinimas: Katodinės saugos įrenginio Nr.KSĮ-64-18, Šviesos g. 2/ Kretingos g. 44A, Klaipėdos m., kapitalinio remonto aprašas
110497	Pr-vo	N.Skodžienė	Dokumento pavadinimas: Kabelių ir vamzdžio izoliavimo schema
LT	Statytojas, užsakovas: KLAIPĖDOS MIESTO SAVIVALDYBĖ		Dokumento žymuo: PE18-62-TP-KSĮ
			5
			7

Palyginamojo elektrodo įrengimo schema



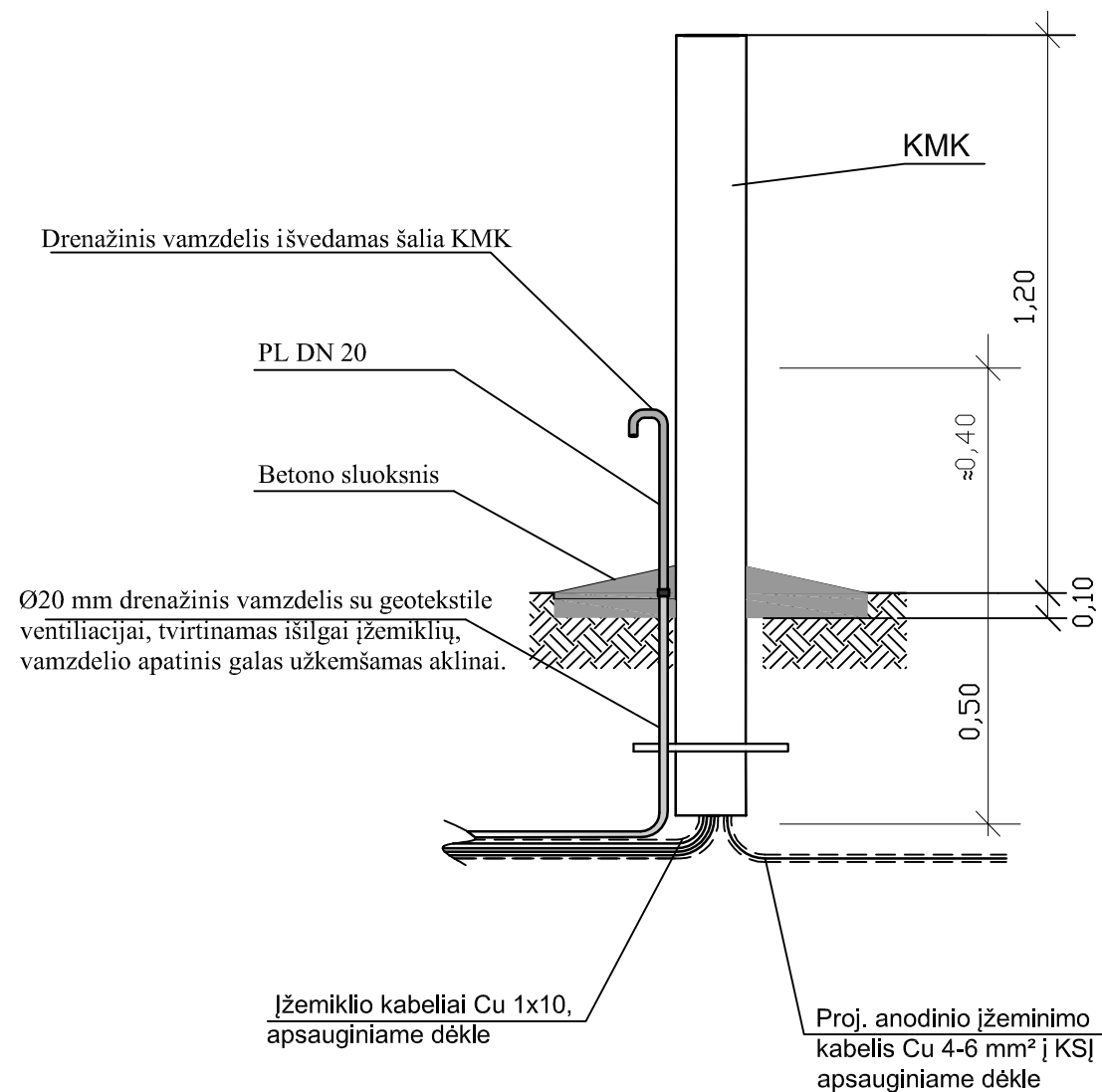
Nr.	Pavadinimas
1	Dujotiekis
2	Palyginamasis elektrodas
3	Matavimo kabelio prijungimo vieta
4	Betonito-smėlio mišinys
5	Palyginamojo elektrodo kabelis

A-A

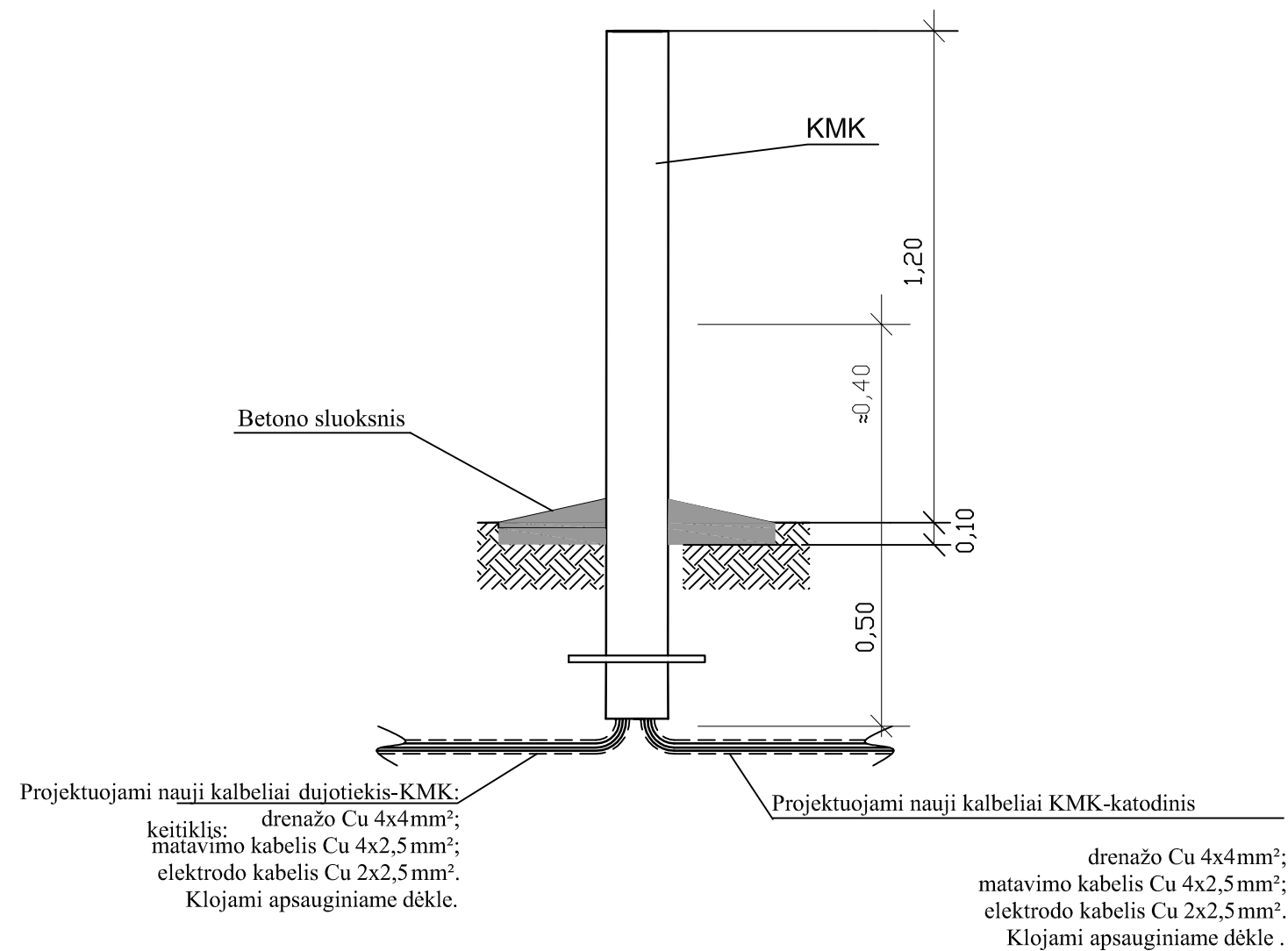


0	2018			
Laida	Išleidimo data	Laidos statusas. Keitimo priežastis (jei taikoma)		
Kval. patv. dok. Nr.	Pro Expert PROJEKTŲ EKSPERTAI	UAB „Projektų ekspertai“, Draugystės g. 19, 3 korp., 341 kab., Kaunas, LT-51230	Statinio projekto pavadinimas: Sporto paskirties pastato ir inžinerinio statinio (sporto aikštyno), Šviesos g. 2, Kretingos g. 44A, Klaipėdoje, statybos projektas	
36033	PV	A. Bagdanovas		
Kval. patv. dok. Nr.	SKOMINTA	Kalvarijų g. 143, Vilnius Mob. +370 655 09950 info@skominta.lt	Statinio projekto dalies pavadinimas: Katodinės saugos įrenginio Nr.KSĮ-64-18, Šviesos g. 2/ Kretingos g. 44A, Klaipėdos m., kapitalinio remonto aprašas	
110497	Pr-vo	N.Skodžienė	Dokumento pavadinimas: Palyginamojo elektrodo įrengimo schema	
LT	Statytojas, užsakovas: KLAIPĖDOS MIESTO SAVIVALDYBĖ		Dokumento žymuo: PE18-62-TP-KSĮ	
			6	7

KMK (prie anodo) pastatymas



KMK (prie dujotiekio) pastatymas




Projektuojami nauji kalbėliai dujotiekis-KMK:
keitiklis: drenažo Cu 4x4mm²;
matavimo kabelis Cu 4x2,5 mm²;
elektrodo kabelis Cu 2x2,5 mm².
Klojami apsauginiame dėkle.

Projektuojami nauji kalbėliai KMK-katodinis
drenažo Cu 4x4mm²;
matavimo kabelis Cu 4x2,5 mm²;
elektrodo kabelis Cu 2x2,5 mm².
Klojami apsauginiame dėkle .

0	2018	Laidos statusas. Keitimo priežastis (jei taikoma)	
Laida	Išleidimo data		
Kval. patv. dok. Nr.	Pro Expert PROJEKTŲ EKSPERTAI	UAB „Projektų ekspertai“, Draugystės g. 19, 3 korp., 341 kab., Kaunas, LT-51230	Statinio projekto pavadinimas: Sporto paskirties pastato ir inžinerinio statinio (sporto aikštyno), Šviesos g. 2, Kretingos g. 44A, Klaipėdoje, statybos projektas
36033	PV	A. Bagdanovas	
Kval. patv. dok. Nr.	SKOMINTA	Kalvarijų g. 14B, Vilnius Mob. +370 655 09950 info@skominta.lt	Statinio projekto dalies pavadinimas: Katodinės saugos įrenginio Nr.KSĮ-64-18, Šviesos g. 2/ Kretingos g. 44A, Klaipėdos m., kapitalinio remonto aprašas
110497	Pr-vo	N.Skodžienė	Dokumento pavadinimas: KMK pastatymo schema
LT	Statytojas, užsakovas: KLAIPĖDOS MIESTO SAVIVALDYBĖ		Dokumento žymuo: PE18-62-TP-KSĮ
			0
			7
			7

SAŃAUDŲ ŽINIARAŠTIS

Eil. Nr.	Pavadinimas	Mato vnt.	Kiekis	Pastabos
Anodinis įžeminimas				
1	KMK	vnt.	1	DN125
2	Gnybtų plokštelė su 6 kontaktų rinklėmis	Kompl.	1	Įeina į KMK komplektą
3	Kontaktų lizdų juosta URTK/S-BEN 10	vnt.		Pagal projektą
4	Signalinė juosta	m	8,00	
5	Kokso smulkmė (maišuose)	kg.	600,00	
6	Anodinis įžemiklis (geležies-silicio) A1	vnt.	1	su 125,0 m kabeliu
7	Anodinis įžemiklis (geležies-silicio) A2	vnt.	1	su 126,5 m kabeliu
8	Anodinis įžemiklis (geležies-silicio) A3	vnt.	1	su 128,0 m kabeliu
9	Anodinis įžemiklis (geležies-silicio) A4	vnt.	1	su 129,5 m kabeliu
10	Anodinis įžemiklis (geležies-silicio) A5	vnt.	1	su 131,0 m kabeliu
11	Anodinis įžemiklis (geležies-silicio) A6	vnt.	1	su 132,5 m kabeliu
12	Anodinis įžemiklis (geležies-silicio) A7	vnt.	1	su 134,0 m kabeliu
13	Anodinis įžemiklis (geležies-silicio) A8	vnt.	1	su 135,5 m kabeliu
14	Anodinis įžemiklis (geležies-silicio) A9	vnt.	1	su 137,0 m kabeliu
15	Anodinis įžemiklis (geležies-silicio) A10	vnt.	1	su 138,5 m kabeliu
16	Anodinis įžemiklis (geležies-silicio) A11	vnt.	1	su 140,0 m kabeliu
17	Anodinis įžemiklis (geležies-silicio) A12	vnt.	1	su 141,5 m kabeliu
18	Anodinis įžemiklis (geležies-silicio) A13	vnt.	1	su 143,0 m kabeliu
19	Anodinis įžemiklis (geležies-silicio) A14	vnt.	1	su 144,5 m kabeliu
20	Anodinis įžemiklis (geležies-silicio) A15	vnt.	1	su 146,0 m kabeliu
21	Anodinis įžemiklis (geležies-silicio) A16	vnt.	1	Su 147,5 m kabeliu
22	Drenažinis vamzdelis dengtas geotekstile	m.	139,0	
23	Plieninis lynas	m	110,0	
24	G.b. žiedo dugnas	vnt.	1	
25	Skersiniai DN 50	vnt.	2	
26	Gofruotas vamzdis DN 110	m	4,0	
27	Gofruotas vamzdis DN 40	m	193,30	
28	0,4 kV kabelis Cu 4x6 mm ²	m	193,30	

0	2018			
Laida	Išleidimo data	Laidos statusas. Keitimo priežastis (jei taikoma)		
Kval. patv. dok. Nr.		UAB „Projektų ekspertai“, Draugystės g. 19, 3 korp., 341 kab., Kaunas, LT-51230	Statinio projekto pavadinimas: Sporto paskirties pastato ir inžinerinio statinio (sporto aikštyno), Šviesos g. 2, Kretingos g. 44A, Klaipėdoje, statybos projektas	
36033	PV	A. Bagdanovas		
Kval. patv. dok. Nr.		UAB „SKOMINTA“ Kalvarijų g. 143, Vilnius info@skominta.lt	Statinio projekto dalies pavadinimas: Katodinės saugos įrenginio Nr.KSĮ-64-18, Šviesos g. 2/ Kretingos g. 44A, Klaipėdos m., kapitalinio remontas	
110497	PDV	N. Skodžienė		
			Dokumento pavadinimas: Sąnaudų žiniaraštis	Laida 0
LT	Statytojas, užsakovas: KLAIPĖDOS MIESTO SAVIVALDYBĖ		Dokumento Žymuo: PE18-62-TP-KSĮ-SZ	Lapas 1
				Lapų 2

Katodinės stoties prijungimas prie dujotiekio				
1	Palyginamasis elektrodas AccuReft20	vnt.	1	
2	0,4 kV kabelis Cu 1x4 mm ²	m	4,00	Palyginamojo elektrodo komplekte
3	0,4 kV kabelis Cu 4x4 mm ²	m	285,70	
4	0,4 kV kabelis Cu 2x2,5 mm ²	m	274,50	
5	0,4 kV kabelis Cu 4x2,5 mm ²	m	278,50	
6	Įvadinis kabelis Cu 2x4mm ²	m	13,80	
7	Signalinė juosta	m	270,50	
8	Gofruotas vamzdis DN 110	m	274,50	
9	Gofruotas vamzdis DN 40	m	22,00	
10	Gruntas „Polyken“ 1027 / Anticor Primer 729	m ²	1,30	
11	Sandarinio kaučiukas „Polyken“ / „Anticor Mastic“	kg	2,00	
12	Izoliacinė juosta „Polyken 942“ / Anticor Wrap 760-60	m ²	1,30	
13	Izoliacinė juosta „Polyken 955“	m ²	1,30	
14	Taškinio pritvirtinimo komplektas	vnt.	6	
15	Lydymo kaištis	vnt.	6	
16	Įvorės presavimui	vnt.	6	
17	Bentonito ir sijoto smėlio mišinys	kg	5	